

Luxembourg, le 13 septembre 2023

DOSSIER DE PRESSE

Site de l'ancien abattoir à Hollerich

Proclamation du lauréat du concours européen d'architecture pour la transformation et la reconversion du *Schluechthaus*

CONTEXTE, ENJEUX ET OBJETS

En septembre 2019, la Ville de Luxembourg avait recueilli, lors d'une journée portes ouvertes, les propositions des habitants et du grand public avant d'établir en 2021 une programmation urbaine et architecturale pour le site de l'ancien abattoir dit *Schluechthaus*. Souhaitant préserver la forte identité architecturale et d'art urbain, tout en créant un lieu dédié à la création culturelle et aux sports urbains, la Ville avait lancé en août 2022 un concours européen d'architecture en vue de la reconversion et de la transformation du site du *Schluechthaus*.



Les arts urbains du *Schluechthaus*
© Ville de Luxembourg

Les principaux objectifs à intégrer dans la future programmation du *Schluetchhaus* sont les suivants :

- la mise en valeur des qualités architecturales du bâti patrimonial et la préservation de l'art urbain comme fil rouge de l'identité du site ;
- l'accueil d'infrastructures dédiées aux activités culturelles afin de promouvoir la culture urbaine, la création visuelle, musicale et scénique dont notamment des espaces de création, des espaces de répétition et des espaces de présentation (espace d'exposition d'art, salle polyvalente, studios...);
- le renforcement des activités de sports urbains avec l'installation d'un parc professionnel de sports urbains (escalade, boulder, parkour, skateboard, bmx...);
- la création de lieux de rencontre et de convivialité multi-usage de même que des espaces verts de qualité permettant toutes sortes d'activités ;
- la création d'une ouverture sur le quartier ;
- la restitution et la reconnexion du site du *Schluetchhaus* avec les autres quartiers de la capitale, tout en conservant une certaine intimité sur le site grâce à la préservation du mur d'enceinte existant, classé par l'Institut national pour le patrimoine architectural (INPA) à la liste des immeubles et objets classés comme monument culturel national ;
- la vocation du *Schluetchhaus* à devenir le nouveau pôle du quartier Hollerich en développement et à rassembler les communautés présentes ;
- la création d'un lieu socioculturel favorisant la promotion de synergies transversales et pluridisciplinaires ;
- la mise en place de locaux en vue de l'installation d'activités commerciales : concept-store, vide-dressings, petite et grande restauration...



Journée portes ouvertes avec workshops et participation citoyenne, septembre 2019
© Ville de Luxembourg

LE SITE

Le site, s'étirant sur 2,5 hectares et situé à proximité immédiate du campus Geesseknäppchen ainsi que des quartiers Gare, Merl et Belair, se juxtapose au vaste projet de recomposition « Porte de Hollerich » et qui mènera à terme à l'émergence d'un nouvel écoquartier. Le *Schluechthaus*, dans son véritable sens en fonctionnement jusqu'en 1997, se compose aujourd'hui d'un certain nombre de bâtiments et d'usages différents : des garages, des bâtiments administratifs, des entrepôts et locaux de stockage, un skate-park de même que des espaces d'arts urbains.



Le *Schluechthaus* est situé à la croisée de la rue de l'Abattoir, de la rue Raymond Poincaré et du boulevard Pierre Dupong.
© Ville de Luxembourg, Photothèque

Actuellement, le site est composé de 7 738 m² de surface de plancher de bâti disponible, dont 3 540 m² à conserver en raison de leur classement par l'INPA à la liste des immeubles et objets classés comme patrimoine culturel national. Le programme envisagé sur le site est d'une surface bâtie totale de quelque 8 250 m² (surface utile).



Classification du bâti
© Jim Clemes associates & arp astrance

CONCOURS

La Ville de Luxembourg, en sa qualité de maître d'ouvrage, avait lancé en août 2022 et selon les procédures du Livre II de la loi modifiée du 8 avril 2018 sur les marchés publics, un concours européen d'architecture en deux phases. Le concours d'architecture qui s'est déroulé du 29 août 2022 (publication de l'avis de marché) au 13 septembre 2023, a été organisé en deux phases, à savoir une première phase de sélection faisant suite à un appel à candidatures à l'issue de laquelle le jury a retenu 6 bureaux d'architectes pour participer à la deuxième phase, la phase de désignation. À noter que la deuxième phase s'est déroulée dans les conditions de l'anonymat. Au total, 27 dossiers de candidatures avaient été remis.

Les 6 bureaux retenus pour participer à la deuxième phase du concours et à une exposition des projets avec consultation citoyenne du 22 avril au 5 mai 2023 étaient :

- Architectes Perry Weber et associés (L) bureau mandataire en association avec le bureau B-Architecten + B-City (B)
- Metaform Architects (L) bureau mandataire en association avec le bureau MVRDV (NL)
- BALLINIPITT architectes urbanistes (L) bureau mandataire en association avec le bureau Atelier CONSTRUIRE (FR)
- 2001 (L) bureau mandataire en association avec le bureau CIVIC (NL) et Mersch Ingénieurs-Paysagistes (L)

- Francisco Aires Mateus Arquitectos (P) bureau mandataire en association avec MORENO Architecture & Associés (L)
- Jonas Architecte SA (L) bureau mandataire en association avec le bureau Atelier d'Architecture Pierre Hebbelinck (B)

C'est en date du 28 juin 2023 que le jury de désignation a décidé de l'attribution des prix suivante :

1^{er} prix (lauréat du concours) : projet « s^^^h »

Groupement d'architectes 2001 & CIVIC et Mersch Ingénieurs-Paysagistes



« s^^^h » : vue globale du projet
© 2001 & CIVIC



« s^^^h » : cour intérieure
© 2001 & CIVIC

2^e prix : projet (no name)

Groupement d'architectes Francisco Aires Mateus Arquitectos & MORENO Architecture & Associés



(no name)

© Francisco Aires Mateus Arquitectos & MORENO

3^e prix : projet « D'SCHLUECHTHOUSE »

Groupement d'architectes Metaform & MVRDV



« D'SCHLUECHTHOUSE »

© Metaform Architects & MVRDV

Les prix alloués par le pouvoir adjudicateur sont répartis comme suit :

1^{er} prix : 60.000 € HTVA

2^e prix : 40.000 € HTVA

3^e prix : 30.000 € HTVA

DESCRIPTION DU PROJET LAURÉAT

Lors de l'élaboration du projet, les bureaux d'architecture 2001 et CIVIC ont mis en œuvre un ensemble de « 16 mémos pour un équipement métropolitain » :

1. Vers un hotspot culturel et non climatique

La condition microclimatique étant une composante existentielle de « s^{^^}h », l'équipe autour de l'architecte Philippe Nathan propose une superstructure en verre qui permet non seulement la conservation du patrimoine bâti mais également la création d'un microclimat laissant place à un usage du site tout au long de l'année.

2. Collier de perles : activer la trame urbaine

Le site du *Schluethaus* est la clé permettant de relier les différents paysages et zones de divertissement des quartiers Hollerich et Merl, parmi lesquels le parc de Merl, la vallée de la Pétrusse et le campus Geesseknäppchen.

3. Le lieu ne nécessite pas de « bâtiment » supplémentaire

Afin de préserver le site et garantir une ouverture des possibilités, aucune construction additionnelle n'est prévue.

4. Un minimum de démolition induits un maximum de révélations

Une partie des bâtiments existants non classés seront enlevés afin de révéler la logique du patrimoine architectural et dévoiler le potentiel urbain du site.

5. Célébrer le sol comme ressource non renouvelable

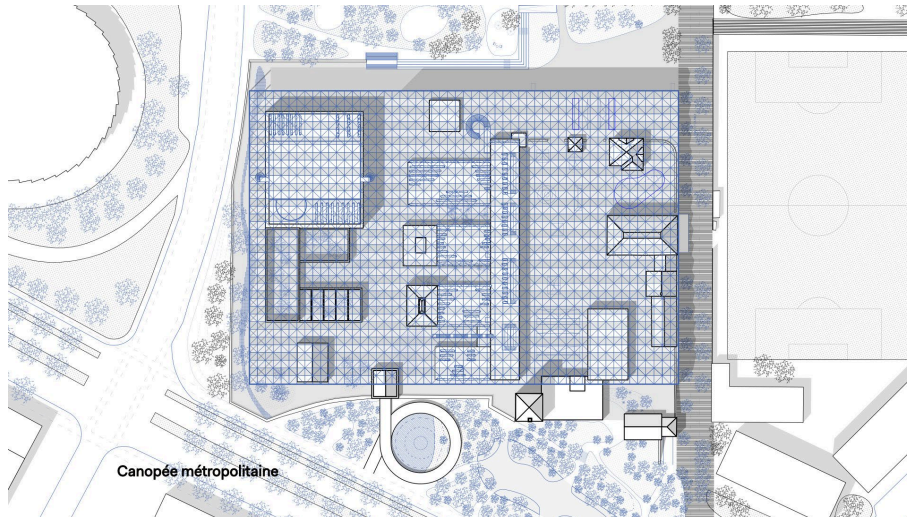
La libération de terrains grâce à la démolition d'une partie du bâti existant, permettra une occupation plus intensive de terrains végétalisés et la réduction de la surface minéralisée. Cette modification de l'usage des sols aura un impact important sur l'effet îlot de chaleur.

6. Espace négatif pour usages positifs : demande e(s)t offre

Les demandes d'utilisation future du site en tant que hotspot urbain répondent à la situation existante et le programme surfacique demandé par la Ville de Luxembourg correspond aux espaces présents et à la situation existante.

7. Stratégie palimpseste, stratégie graffiti : *mezquita inversée*

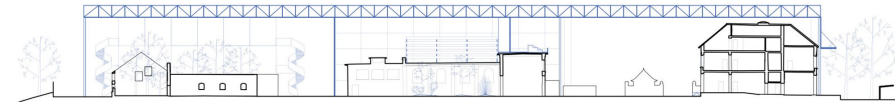
Les concepteurs proposent une approche englobante de réécriture du site, s'inspirant de la *mezquita* de Cordoba, possédant une toiture protectrice couvrant le patrimoine.



« s^^^h » : canopée métropolitaine
© 2001 & CIVIC

8. Forme stupide, disposition intelligente

La simple géométrie rectangulaire permettra d'abriter à divers degrés la programmation et de couvrir le patrimoine existant. Les ouvertures de la structure inviteront à l'activation bioclimatique.



« s^^^h » : coupe longitudinale
© 2001 & CIVIC

9. Rénovation spatiale : de couches matérielles en espaces vivables

La superstructure, au lieu d'isoler, devient enveloppe qui englobe et forme ainsi un nouvel espace.

10. À la mesure d'une condition changeante, d'une crise sous-jacente

Les températures croissantes et des précipitations plus intenses ont également des conséquences sur le Luxembourg. Pour contrer la crise climatique, les architectes recourent à des techniques modernes : une canopée d'ombrage est dès lors dispositif de récolte d'eau et de production massive d'énergie.

11. D'un îlot de chaleur en oasis urbaine pour la ville de demain

La conception future du site du *Schluethaus* avec sa canopée d'ombrage, un déscellement et une afforestation des parcs au nord du site, aidera à réduire les chaleurs urbaines à cet endroit et assurera l'habilité du quartier de Hollerich.

12. **SuperHall© À l'échelle d'une capitale européenne en pleine croissance**

Le projet « s^{^^^}h » consiste surtout dans la création d'une collection de places publiques couvertes ne se limitant pas au prédéfini et permettant par la suite presque toutes les utilisations du site.



« s^{^^^}h » : rue couverte / SuperHall©
© 2001 & CIVIC

13. **Le contexte est concept : hardware/software skate hall spécifique**

Les nombreux espaces ouverts permettent une multitude d'aménagements spécifiques, offrant davantage de place aux sports urbains et notamment au skate.

14. **La clarté nécessaire pour articuler différents fragments urbains en destination métropolitaine**

« s^{^^^}h » a toutes les qualités pour devenir un véritable épiceutre d'un quartier en devenir reliant l'existant au nouveau que ce soit en terme de quartiers résidentiels ou concernant le lien direct au campus Geesseknäppchen.

15. **Séquences urbaines et phasage**

Le phasage du chantier sera réalisé de manière à ce que le site pourra toujours être exploité lors des phases successives.

16. **Janus d'un patrimoine prospectif : reconstitution, conservation, utilisation**

Le projet « s^{^^^}h » propose une double attitude envers le patrimoine, reliant ainsi fortement les arts et sports urbains à la conservation du patrimoine. Le *Schluethaus* restera le hotspot du graffiti sur le territoire de la capitale avec ses ruines couvertes mais non closes, et, en même temps, la rénovation et la reconstitution du bâti permettra une utilisation en co-working du site par des associations et l'administration communale.

D'après le jury du concours, les points forts et faibles du projet lauréat sont :

- **Points forts :**

- Solution intelligente face aux défis liés aux problèmes climatiques actuels et futurs et à la crise énergétique, la gestion des ressources d'eau et la croissance démographique ;
- respect des demandes de la Ville de Luxembourg ;
- respect et préservation du patrimoine existant ;
- agrandissement des fonctionnalités supplémentaires et évolutives du site ;
- création d'un lieu emblématique pour la capitale et pour le Luxembourg avec un haut potentiel d'attractivité pour le public à l'échelle nationale et internationale ;
- exploitation permanente du site tout au long des saisons grâce à la création d'un volume couvert à climat tempéré ;
- aménagement attrayant du site grâce à l'ajoute de végétalisation du site et de ses alentours ;
- bonne intégration du projet dans les volumétries des structures avoisinantes (campus Geesseknäppchen et « Porte de Hollerich ») ;
- emploi de technologies modernes ayant fait leurs preuves dans d'autres pays.

- **Point faible :**

- La superstructure en verre peut donner un air trop écrasant et renfermé vu de l'extérieur.

« s^{^^^h} » vise à déterminer un projet pour la ville de demain, notamment dans les domaines des écologies, des énergies ou encore dans la culture, et se veut un véritable *landmark* dédié à la culture urbaine sur le territoire de la capitale. À ce stade, le projet « s^{^^^h} » n'est pas figé et demande la réalisation supplémentaire de bon nombre d'études par l'architecte et le bureau d'études afin de répondre entièrement aux demandes de la Ville de Luxembourg, en particulier pour ce qui est des aspects techniques.

COMPOSITION DU JURY

Président du jury :

- M. Peter Swinnen, CRIT. Architects, Bruxelles

Membres titulaires du jury :

- Mme Lydie Polfer, bourgmestre de la Ville de Luxembourg
- M. Serge Wilmes, premier échevin de la Ville de Luxembourg
- Mme Sonja Gengler, architecte-directeur de la Ville de Luxembourg
- M. Luc Ramponi, architecte-chef du Service Bâtiments de la Ville de Luxembourg
- Mme Christiane Sietzen, coordinateur culturel de la Ville de Luxembourg
- M. Alex Goergen, chef du Service Sports de la Ville de Luxembourg
- Mme Marlène Kreins, présidente du Centre national de la culture industrielle (CNCI)
- M. Jim Clemes, fondateur de Jim Clemes Associates
- Représentant de l'Institut national pour le Patrimoine Architectural (INPA)
- Mme Arlette Schneiders, Ordre des Architectes et des Ingénieurs-Conseils (OAI)

- Mme Claudine Kaell, Ordre des Architectes et des Ingénieurs-Conseils (OAI)
- M. Alain Lelièvre, Ateliers des Capucins à Brest, France
- Mme Corinna Weis, directrice, Quartier Général Centre d'art contemporain, La Chaux-de-Fonds, Suisse
- M. Claude Radoux (membre suppléant du jury), président de la Commission consultative du développement urbain

PROCHAINES ÉTAPES

Après l'annonce du lauréat, la Ville de Luxembourg signera dans une première phase les contrats nécessaires avec les bureaux d'architectes et d'études impliqués dans l'élaboration de « s^{^^}h ». Les responsables politiques et les services concernés de la Ville de Luxembourg visiteront également des constructions à l'étranger dans les prochains mois afin de se faire une idée précise des aspects techniques, liés notamment à l'acoustique, à l'éclairage et à la régulation de la température. Le projet sera également présenté à la Commission Développement urbain et économique et une séance d'information pour les résidents aura lieu le 24 septembre 2023 au *Schluechthaus* en présence des architectes. Plus de détails sur cette séance d'information suivront en temps utile.

Contact presse :

Désirée Biver
Communication et relations publiques
Ville de Luxembourg
+352 4796 5014
dbiver@vdl.lu