

Extension du bâtiment scolaire rue Anne Beffort

3, rue Anne Beffort, L-1276 Luxembourg-Kirchberg

FÊTE DU BOUQUET

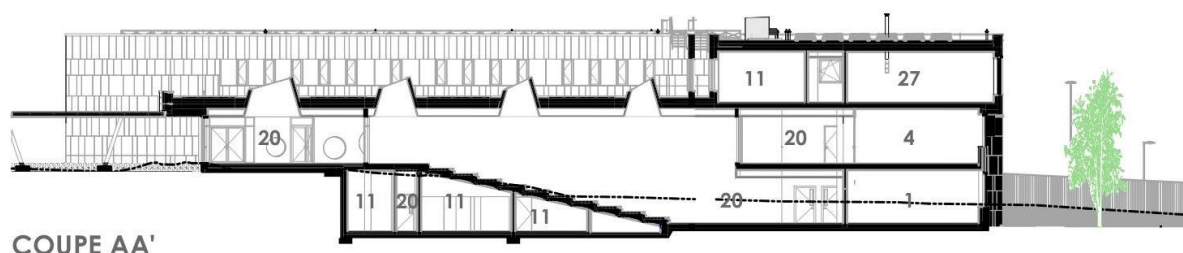
le lundi 20 février 2023 à 11.00 heures



HISTORIQUE & PROGRAMME

Au vu du nombre croissant d'élèves à accueillir sur le site de l'école du Kiem, l'école actuelle devait se doter de nouvelles infrastructures pour les besoins scolaires et parascolaires.

L'actuel bâtiment de l'école Anne Beffort (1987-1990) et sa salle polyvalente (début 2000) ont été conçus par le bureau d'architectes Perry Weber et Associés. Ce même cabinet d'architecture s'est vu attribuer l'élaboration du projet d'extension, assurant ainsi la continuité tant esthétique que fonctionnelle de l'école fondamentale du quartier du Kiem.



DESCRIPTIF

Sur base des besoins exprimés par les Services Enseignement et Foyers scolaires de la Ville de Luxembourg, le projet comprend :

- une extension, comprenant l'adjonction de onze salles de classes, cinq salles d'appoint, une salle de conférence, des locaux sanitaires ainsi que des locaux servants (nettoyage, rangement...), des locaux techniques et une cuisine de remise en température ;
- un nouveau foyer scolaire pour environ 250 enfants (maison relais), avec six salles de fonction, deux réfectoires, des locaux sanitaires adaptés au nombre d'enfants, une cuisine de collation, une salle polyvalente, un atelier, des locaux servants les différentes fonctions (nettoyage, rangement, buanderie, douche...) et une aire de jeux extérieure.
- En attendant une rénovation de la partie existante de l'école, comprenant une mise en conformité fonctionnelle et technique ainsi qu'une adaptation de la sécurité globale du bâtiment aux normes et prescriptions en vigueur, l'ancien logement du concierge sera transformé en bibliothèque et une salle de classe à la jonction avec l'extension sera rénovée.
- La majeure partie du volume abritant le logement conciergerie sera démolie. L'extension contiendra le nouveau logement du concierge.
- Le préau existant situé à l'arrière sera démoli et reconstruit.

- Le chemin public d'accès aux habitations situé à l'arrière sera maintenu et adapté à la nouvelle configuration de l'extension.



Un volume unique et compact

En vue de rationaliser les coûts de construction et de fonctionnement, le choix s'est porté sur la création d'un nouveau volume unique et compact reprenant les fonctions d'école et foyer scolaire. Ceci permet de grouper les équipements techniques, les sanitaires et les fonctions servantes en commun avec les deux fonctions principales (école et foyer scolaire).

Agencement

L'agencement des différentes fonctions proposé dans le projet permettra, le cas échéant, de convertir les salles du foyer scolaire en salle de classe sans engendrer de frais conséquents.

La disposition en « U » des fonctions servies permet de ménager un espace central multifonctions permettant les activités de délasserment en dehors des salles de classes. Ces espaces offrent aussi la possibilité de proposer différents jeux d'intérieurs. D'autres espaces de rencontre, d'échelle plus modeste, émaillent également les circulations entre les classes des cycles 1 à 4 et du foyer scolaire.

La topographie existante sera adaptée à la physionomie du projet par des dispositifs de soutènement adéquats.

Concept énergétique

Le concept énergétique est en phase avec les grands défis climatiques actuels pour ce type de programme. Un bureau d'ingénieur est en charge des études techniques ; le bâtiment obtiendra un passeport énergétique de catégorie B.

Les toitures plates recevront les équipements techniques dédiés aux bâtiments basse énergie (panneaux photovoltaïques et modules solaires reliés à un bac à glace enterré). La

réalisation d'une toiture majoritairement couverte par de la végétation (toiture verte) permettra d'optimiser le rendement des panneaux photovoltaïques.

Un concept de dalles actives favorisera le refroidissement des locaux occupés durant les périodes de fortes chaleurs.

Façades

La nouvelle extension se démarque du bâtiment existant par son expression contemporaine mais restera dans la continuité grâce à l'utilisation de la terre cuite pour une grande partie des façades situées dans la continuité de l'école existante.

La plus grande partie des façades seront revêtues d'un bardage d'éléments en stratifié compact doté d'un calepinage d'aspect ludique. Des parties de façades sont réalisées en briques de terre cuite de format et de teinte similaires à l'existant.

L'accès cuisines-garage est revêtu d'enduit sur isolation.

Éclairage

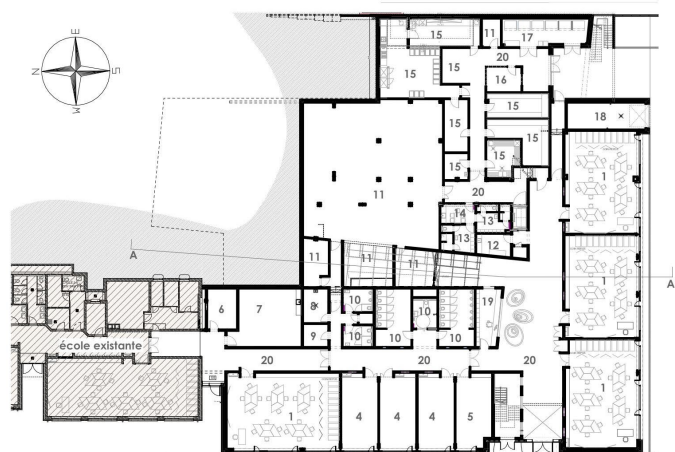
L'éclairage naturel des locaux a été soigné. La typologie des façades est étudiée afin de favoriser l'apport de clarté naturelle dans les locaux nobles et divers systèmes de protection solaire discrets sont mis en place afin d'assurer un maximum de confort aux utilisateurs.

Les évolutions techniques actuelles sont évidemment présentes dans la conception générale du projet.

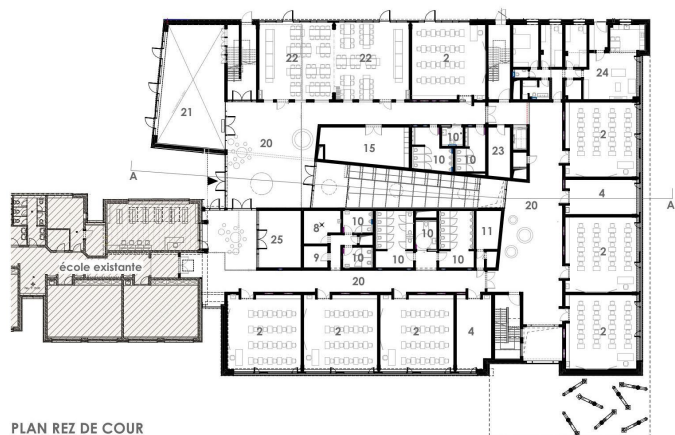
Dimensions significatives

Surface utile totale de l'extension : 4.866 m²

L'ensemble des volumes de l'extension représente 25.865 m³



PLAN REZ-DE-CHAUSSÉE



PLAN REZ DE COUR



PLAN ÉTAGE

1. CLASSE CYCLE 1
2. CLASSE CYCLE 2-4
3. SALLE DE FONCTION
4. APPOINT
5. ACCUEIL PARENTS
6. MAT. DIDACTIF
7. CUISINE EDUCATIF
8. LOCAL NETTOYAGE
9. LOCAL IT
10. SANITAIRES
11. LOCAL TECHNIQUE
12. INFIRMERIE
13. VESTIAIRES
14. LOCAL PAUSE
15. LOCAL POUR CUISINE
16. BUREAU
17. POUBELLES
18. GARAGE
19. LOGE CONCIERGE
20. CIRCULATION
21. SALLE POLYVALENTE
22. REFECTOIRE
23. STOCKAGE
24. LOGEMENT CONCIERGE
25. CONFERENCE
26. PERSONNEL
27. ATELIER

EXTÉRIEURS

À l'extérieur, un nouveau préau couvert sera construit. Il permettra d'accueillir confortablement les élèves en cas de mauvais temps.

Dans le prolongement de ce préau, en rez-de-cour, sera réaménagée la cour existante. Celle-ci comprendra un espace pour les élèves des cycles 2-4.

En rez-de-chaussée, une nouvelle cour sera aménagée pour accueillir les élèves du cycle 1, avec un espace clôturé pour les modules de jeux adaptés. Le débordement d'une partie du volume du bâtiment d'extension tiendra lieu de préau pour les enfants.

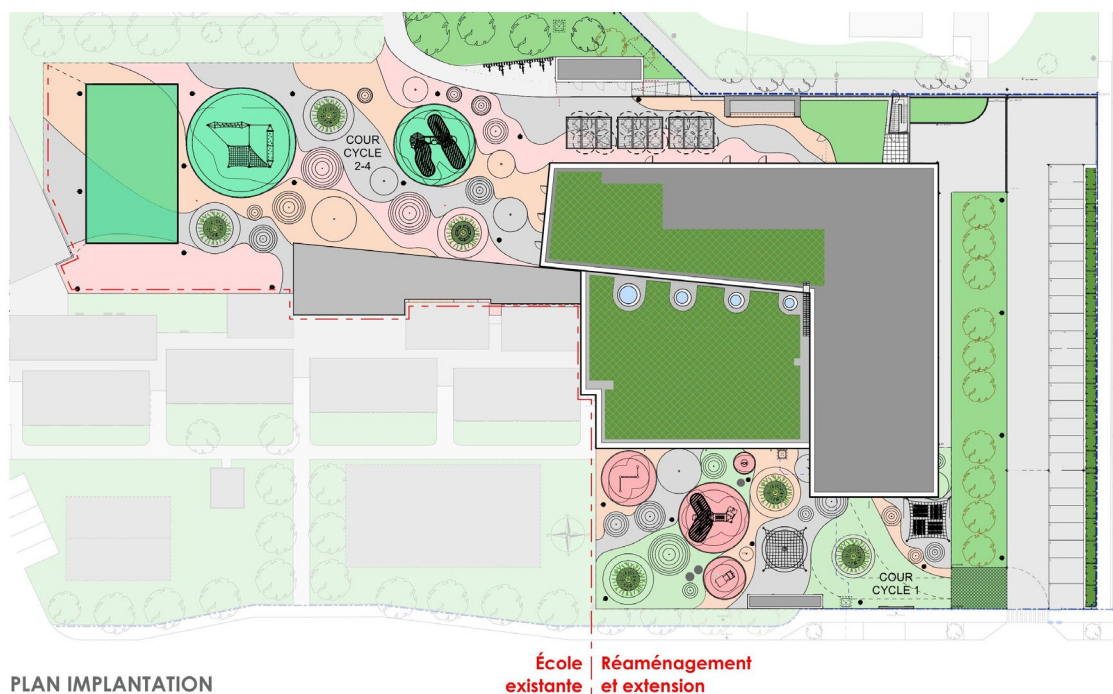
Les deux cours seront traitées en matériau dur coloré perméable à l'eau avec incrustation de surfaces souples autour des jeux, le tout exprimé par une alternance ludique de bosses et de creux sur toute leur surface. Une exception : dans la cour des cycles 2-4, le terrain multisport sera traité de façon classique.

Une zone de terrasse extérieure de 100 places, protégée par 3 auvents rétractables, est prévue devant le réfectoire au rez-de-cour.

Un abri vélos-jeux et un portique d'entrée sont prévus au niveau de l'accès à l'extension depuis la rue Anne Beffort. Ils seront de typologie à toiture plate et façades revêtues de briques en terre cuite.

Un parking de 25 places dédié au personnel scolaire sera aménagé parallèlement à la façade Sud. Il servira également d'accès pour la livraison de la cuisine de régénération. Une zone d'arbres moyennes tiges fera tampon entre le parking et la façade Sud de l'extension.

Le site sera entièrement sécurisé en fonction des zones accessibles aux enfants avec des clôtures métalliques adéquates.



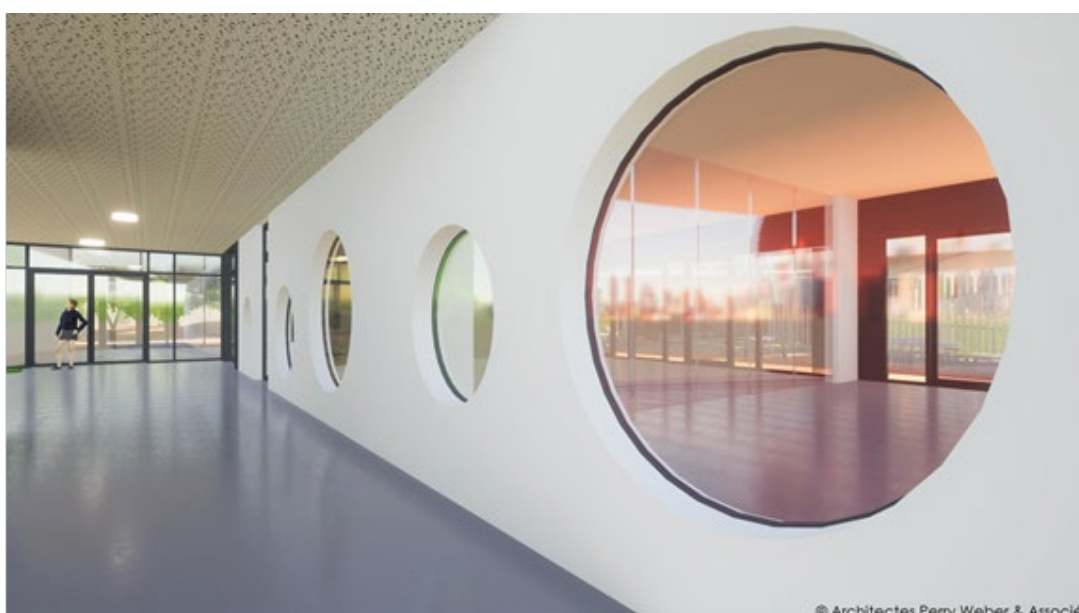


EXÉCUTION

La pose de la première pierre a été réalisée le 1^{er} juin 2022 marquant ainsi le début officiel des travaux, réellement commencés début novembre 2021.

Depuis, les travaux de gros-œuvre ont avancé à grands pas et arrivent aujourd'hui à leur fin pour laisser place aux travaux de second-œuvre.

Le volume de l'ensemble du bâtiment est maintenant défini, et à présent libérés de leur forêt d'étais, les espaces intérieurs se dévoilent.





Sas de l'entrée principale © Ville de Luxembourg – Service Bâtiments



Entrée principale avec ses colonnes inclinées © Ville de Luxembourg – Service Bâtiments



Zone de jeux intérieure au rez-de-cour © Ville de Luxembourg – Service Bâtiments



Couloir avec vue dans les réfectoires © Ville de Luxembourg – Service Bâtiments



Premier niveau de toiture © Ville de Luxembourg – Service Bâtiments



Confection des puits de lumière © Ville de Luxembourg – Service Bâtiments



Vue sur l'escalier principal © Ville de Luxembourg – Service Bâtiments

PROGRAMME DE CONSTRUCTION

Le phasage des travaux a été conçu de manière à préserver l'activité de l'école existante.

- Démolition / terrassements / gros œuvre : réalisation 2022
- Étanchéité / façades / fermeture gros œuvre : début 2023
- Génie technique / parachèvement intérieur / aménagements extérieurs : de début 2023 à fin août 2024

CHRONOLOGIE

Approbation CE de l'avant-projet définitif : 29/04/2019

Approbation CE du projet définitif : 08/04/2020

Approbation CC du projet définitif : 18/05/2020

Autorisation Administration de l'Environnement : 15/10/2021

Début des travaux préparatoires : 01/11/2021

Pose de première pierre : juin 2022

Durée estimative des travaux : 3 ans

DEVIS ESTIMATIF

26.350.000 € (honoraires et taxes compris)

Une participation financière de l'État de 2.776.000 € (honoraires et taxes compris) a été accordée.

MAÎTRISE D'OUVRAGE

Ville de Luxembourg – Service Bâtiments
3, rue du Laboratoire
L-1911 Luxembourg

MAÎTRISE D'ŒUVRE

Architecte + Project Manager	Architectes Perry Weber & Associés 32, rue de l'Industrie L-8069 Strassen
Génie Civil + Coordination sécurité & santé	TR Engineering 86, rue de l'Égalité L-1456 Luxembourg
Génie Technique	RMC Consulting 221, route d'Esch L-1471 Luxembourg
Organisme de contrôle	Luxcontrol 1, avenue des Terres-Rouges L-4330 Esch-sur-Alzette
Étude de sol	WPW Geoconsult Hochstrasse 61 D-66115 Saarbrücken

CORPS DE METIERS

Gros-œuvre	Entreprise de construction Costantini 6, Z.I. Hahneboesch L-4562 Niederkorn
Isolation - Étanchéité toiture	Entreprise Jacobs & Fils 5, rue de la Laiterie L-9910 Troisvierges
Cour de récréation temporaire	LT Enrobage sa Z.I. Um Monkeler L-4149 Schifflange