

Réunion de quartiers

Bilan et perspectives 2017-2023

Centre culturel Cessange
11 mai 2022



Bienvenue



Bilan 2017 - 2023



Les défis de la Ville de Luxembourg

Défis de la Ville face à la pandémie :

- garantir le fonctionnement des **services essentiels** tout en protégeant au maximum les employés et visiteurs
- soutien de tous les **résidents**: enfants confrontés au homeschooling (iPads); travailleurs face au télétravail; seniors et personnes à besoins spécifiques nécessitant du soutien pour les activités essentielles, ...
- soutien des **entreprises et commerces**

Bilan 2017 - 2023

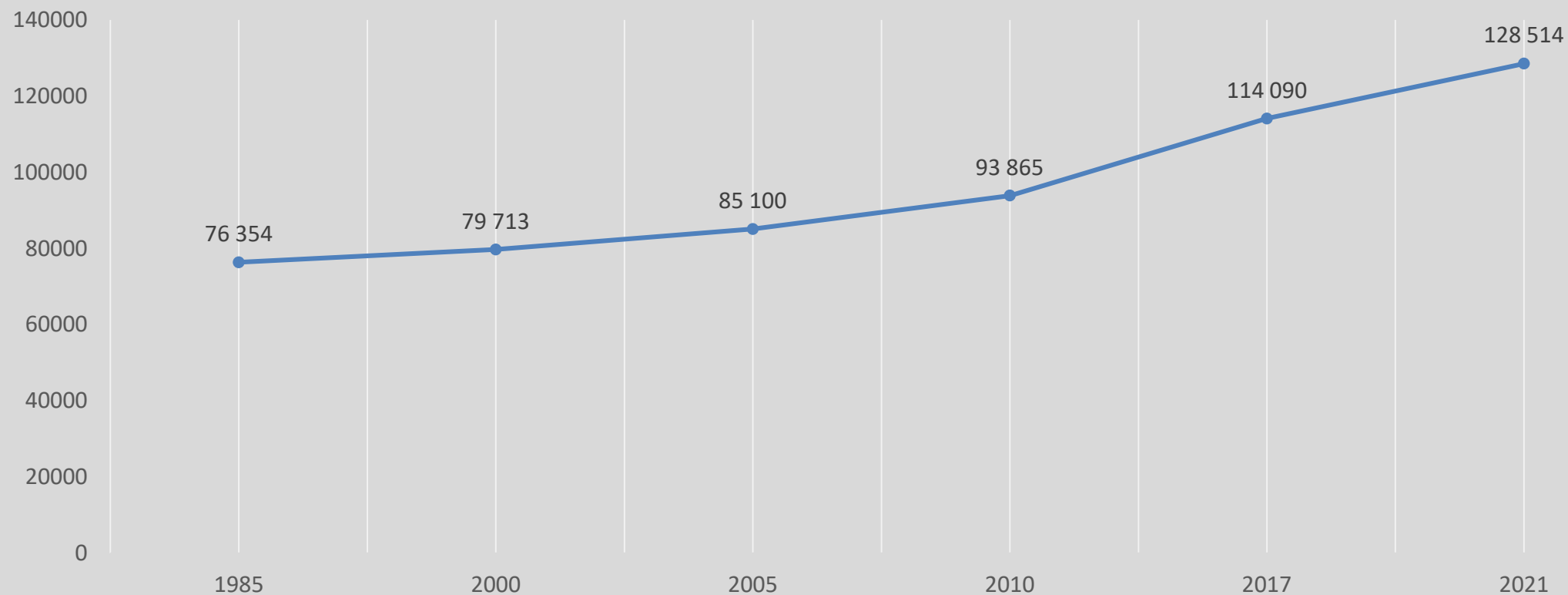


Les défis de la Ville de Luxembourg

- Surface du territoire de la capitale: 51,73 km²
 - 2% du territoire national, dont 50% espaces verts, parcs et forêts
 - 20% de la population nationale (128.514 au 31.12.2021)
 - 40% du marché de l'emploi
- Défi substantiel qui consiste à **couvrir les besoins des résidents et travailleurs**, tout en assurant un développement urbain responsable et tourné vers l'avenir ainsi qu'un haut niveau de qualité de vie pour tous dans une ville en pleine expansion
- **Maintenir l'attractivité** de la ville pour les résidents et visiteurs tout comme pour les commerces et institutions
- **Adapter les infrastructures** (techniques, logistiques, scolaires, culturelles, sportives) aux besoins d'une population croissante
- Population: 2010 - 2021: **+ 36%** // 2017 - 2021: **+ 12%**

Bilan 2017 - 2023

Evolution de la population



Développement urbain



Développement urbain



Objectifs

- Nouveau PAG propose un cadre général pour le développement urbanistique de la capitale, la préparant aux défis futurs et aux besoins des générations à venir
- Assurer l'attractivité de la Ville en termes de développement économique, tout en préservant la qualité de vie dans les quartiers
- Construction d'infrastructures scolaires, culturelles et sportives appropriées
- Implantation de commerces de proximité
- Promotion du vivre ensemble dans les différents quartiers résidentiels grâce à une cohabitation intergénérationnelle et sociale
- Mise en réseau des espaces verts en faveur de la mobilité douce
- Protection des parties historiques et du patrimoine architectural (secteur sensible et secteur protégé) pour maintenir l'histoire et le caractère spécifique des différents quartiers

Développement urbain et logement

Bilan – autorisations de bâtir



Année	Autorisations logements	Maisons	Résidences	Total autorisations
2011	691	14	94	1044
2012	1001	38	166	1128
2013	769	56	138	1074
2014	1031	48	147	1128
2015	1281	196	122	1146
2016	1161	276	150	1480
2017	990	89	46	1153
2018	1556	35	57	1094
2019	1042	64	90	1313
2020	1160	71	103	1395
2021	1904	86	131	1648

Développement urbain et logement

Bilan (PAP réalisés)



PROJETS	NOMBRE DE LOGEMENTS (max)
Monopol 1	350
Rue de Mühlenbach	135
Rue de Strasbourg - Rue de Hollerich	125
Rue de l'Avenir	118
Les Brasseries de Neudorf	110
Royal-Hamilius	75
Vivre sans voiture	53
Central Park	47
Auf der Reht - Phase II	40

Développement urbain et logement

Bilan (PAP en cours de réalisation)



PROJETS	NOMBRE DE LOGEMENTS (max)
Grossfeld ZM Sud Ilots DE	1386
Domaine Media Park	440
Domaine du Kiem Phase II	879
Jardins de Luxembourg	647
Réimerwee Est Phase I	456
Im Brill	450
Parc des Aubépines	449
Ancienne Clinique Dr. E. Bohler	140
Rue Jos Hansen	100
Cité de la Sécurité Sociale	83
Im Fetschengarten	67
Rue Nic Simmer	66
Boulevard du Brill	22

Développement urbain et logement

Bilan (PAP en cours de réalisation)



PROJETS	NOMBRE DE LOGEMENTS (max)
Scarabée	40
Itzigerknupp/ Rue Anatole France	922
Polfermillen	271
Dernier Sol	205
Rue Matthias Hardt - Rue de Prague	21

Développement urbain et logement

Bilan (PAP approuvés)



PROJETS	NOMBRE DE LOGEMENTS (max)
Nei Hollerich	2873
Arquebusiers	1098
Guddebiérg	410
Kennedy Sud - Zone A-1	309
Wunnen am Klouschtergaart	111
Rue Verte	193
Val St André	122
Im Gründchen Phase 2	84
Bd Konrad Adenauer - Zone 3A	63
Rue Nennig	38
Prolongement rue Pierre Kohner	12
Domaine du Carmel / Rue Camille Polfer	2

Développement urbain dans les quartiers Cessange et Gasperich



Avancement des projets d'urbanisation dans vos quartiers

Finalisé:

- PAP Monopol 1 (> 10.000 m² logements)
- PAP Auf der Reht - Phase II (40 logements)
- Ban de Gasperich Ilots ABC (2.000 logements)

En réalisation:

- PAP Boulevard du Brill (+/- 20 logements prévus)
- PAP Im Brill (+/- 450 logements prévus)
- Parc au Ban de Gasperich
- Grossfeld ZM Sud Ilots DE (+/- 1386 logements prévus)

En planification:

- PAP Rue Verte (+/- 193 logements prévus – voté 2017)
- PAP Guddebiert (+/- 400 logements prévus – voté 2021)
- PAP Im Gründchen (phase 2 - +/- 84 logements prévus voté 2021)

Développement urbain

Parc au Ban de Gasperich (2023)



Développement urbain

Ban de Gasperich Ilôts ABC (2.000 logements)



Développement urbain

PAP Rue Verte (+/- 193 logements)



Culture



Culture

Bilan



- Soutien et valorisation de la création artistique locale (artistes indépendants toutes disciplines confondues, CEPA, festivals de musique, de cinéma, de danse et de théâtre ainsi que festivals d'art contemporain et d'artisanat, etc.)
- Mise en valeur de l'art dans l'espace public (médiation, signalétique en bronze)
- Promotion de l'art urbain dans l'espace public (clôture Knuedler, tour de ventilation, projet BOX)
- Mise en place de structures permettant d'accueillir des expositions dans l'espace public (place Auguste Laurent, parc de Merl, place de Strasbourg) ainsi qu'au Bierger-Center
- Mise à disposition de l'ancien presbytère Saint Michel aux associations à caractère culturel à savoir le CAL, le Comité Alstad, la Chorale Saint Michel, la Confrérie Saint Michel, l'asbl les Amis des Musées ainsi que l'asbl Lët'z Arles
- La Ville donne à bail à l'asbl Canopée Production une maison au Pfaffenthal qui sert à loger des artistes en résidence dans un milieu propice à la rencontre et à la créativité, et elle soutient les activités intergénérationnelles de l'Asbl

Culture



Bilan

- Installation des *Bicherschief* sur le territoire de la Ville
- European Year of Cultural Heritage en 2018
- Les Théâtres de la Ville: mise de plus en plus sur ses propres productions, soutien des jeunes talents, festivals: *Talent Lab* et *red bridge project*
- Les 2 Musées de la Ville: Urban History Festival depuis 2019
- Rénovation et travaux d'entretien des locaux de la Villa Vauban en 2020
- Réalisation d'une plaque commémorative en bronze à l'initiative du SIL Eich/Dommeldange/Weimerskirch en mémoire des « Lakerten »
- Soutien des activités culturelles organisées dans le cadre de l'anniversaire des 25 ans Lëtzebuerg Patrimoine Mondial en 2020 en collaboration avec la Commission luxembourgeoise pour la coopération avec l'UNESCO
- Activités pour familles et enfants dans toutes les institutions culturelles
- Collaboration avec le Lycée des Arts et Métiers dans le cadre de son 125^e anniversaire

Culture

En cours



- *Schluechthaus* – nouveau programme de valorisation et revitalisation pré-travaux du site ayant comme objectif d'évaluer les idées et souhaits récoltés dans le cadre de la participation citoyenne organisée en septembre 2019
- Promotion de l'art urbain dans l'espace public (nouveau projet LE MUR, mise à disposition de murs pour des projets artistiques ...)
- A l'initiative du SIL Pfaffenthal, réalisation d'une sculpture
- LUGA – semer en 2023, récolter en 2025
- *Box of Life*, collaboration avec Elisabeth Schilling (chorégraphe), les Théâtres de la Ville et le Lycée des Arts et Métiers
- Mise en place d'une convention avec l'Orchestre de Chambre du Luxembourg

Culture

En cours



- Développement des activités culturelles au Cercle Cité en collaboration avec l'ALAC
- Collaboration avec les services de la Ville pour l'intégration d'oeuvres artistiques dans les nouveaux projets de construction
- Etroite collaboration avec les institutions culturelles étroitement liées à la Ville: neimënster, Rotondes, Philharmonie/OPL, INECC, OCL, etc.
- Développement d'un concept de résidences artistiques en collaboration avec la chargée à l'égalité et neimënster
- Projet de digitalisation des noms de rues
- Collaborations avec les ambassades sur divers projets culturels
- Projet d'extension de la Cinémathèque



Développement urbain et plan logement



Développement urbain et plan logement

Bilan et perspectives



- Plan pluriannuel Logement
- Signature du pacte Logement et nomination du Conseiller Logement dédié
- Chiffres-clés: Réalisation de 13 maisons, 131 appartements et 93 chambres meublées (2017-2021)
 - En cours: 29 maisons, 31 appartements et 22 chambres meublées
 - En planification : 49 maisons, 294 appartements et 35 chambres meublées

Espace public, parcs et espaces verts



Espace public

Bilan



- Projet d'aménagement
 - Monument « Jean l'Aveugle » (> 2020)
- Projets par participation citoyenne
 - Place Thorn: activation de la place par rajout de mobilier urbain et organisation d'événements en plein air (> 2019)
 - Place de Paris (> 2021)
- Projets de “placemaking”
 - Theaterplage (place du Théâtre > 2019)
 - Rue Notre-Dame (plancher pour terrasses de restauration > 2020)
 - Rue Louvigny / rue du Curé – mise en place de guirlandes sous forme d'abat-jours (> 2021)

Espace public

En cours

- Projets par participation citoyenne (en phase de finalisation)
 - Place Spidoolsgaart
 - Pulvermühl
 - Rue Jean-Baptiste Gellé
 - Rue de Strasbourg
- Participation citoyenne (en cours d'élaboration)
 - Sauerwiss



Espace public



Bilan

- Aménagement de l'espace public à travers les saisons (décorations florales, bacs saisonniers, sapins de Noël ...)
- Aménagement d'un jardin de rhododendrons au Limpertsberg (parc Tony Neuman)
- Cadastre des arbres sous compétence du Service Parcs (> 20,000 arbres répertoriés)
- Site "Léierbud": apprentissage de métiers de floriculteur et paysagiste
- Aménagement nouvelle aire de jeux à la rue Jules Mersch, Mühlenbach (2021)
- Réaménagement aires de jeux: Bisserwee, Grund (2021), rue Poutty Stein, Kirchberg (2021), avenue du Bois, Limpertsberg (2021), rue des Eglantiers, Weimershof (2021)

Renaturation - Vallée de la Pétrusse (2023)



Parc du Ban de Gasperich (2023)



Parcs et espaces verts

En cours



- Parc Mansfeld: réaménagement et panneaux explicatifs “Château La Fontaine” (palisade)
- Aménagement d’une nouvelle aire de jeux à la rue Léopold Sédar Senghor, Belair (2022)
- Aménagement d’une nouvelle aire de jeux, d’un outdoor fitness et d’un terrain multisports et d’un terrain de beach volley ball dans le cadre du projet du parc Ban de Gasperich (2022-2023)
- Rénovation de l’aire de jeux « Pirateschëff », parc municipal (2022)
- Réaménagement des aires de jeux: bd Baden-Powell, Bonnevoie (2022); rue de la Montagne, Hamm (2022); parc Merl (2023-2024)
- Aménagement d’une nouvelle aire de jeux, d’un outdoor fitness et d’un terrain minigolf dans le cadre du projet Parc Pétrusse (2022-2023)

Commerce et entrepreneuriat



Commerce

Objectifs



- Sauvegarder l'attractivité de la Ville tout en incitant une mixité et complémentarité des commerces
- Gérer les cellules vides avec des projets d'art, de décoration ou de location
- Soutenir les start-ups via la mise à disposition de locaux (location éphémère – pop-up stores) et le Luxembourg City Incubator
- Proposer une programmation événementielle diversifiée au centre-ville et dans les quartiers
- Mettre en avant des zones piétonnes via des projets de décoration, d'illumination dédiés ou de terrasses (rue Notre-Dame, rue Louvigny, rue Philippe II, rue Beaumont...)

Commerce & entrepreneuriat



Bilan

- Ouverture du Luxembourg City Incubator (2018)
- Soutien financier de l'UCVL (+ mise à disposition gratuite "Info-point"), du Lëtzebuurger Maarteverband et du Glacismaart
- Soutien financier de letzshop.lu depuis son lancement
- Soutien de l'entrepreneuriat via
 - les pop-up stores (28 magasins pop-up depuis 2019, 11 locaux mis à disposition, depuis, 4 enseignes se sont établies)
 - Festival des mini-entreprises
 - 50 emplacements offerts à la foire "Long live the Summer"
- Dynamisation du commerce via
 - Mäi Quartier – mäi Butték
 - Animations de rue, p.ex. apéros urbains, illumination rue Louvigny, Art on the street
 - Groupe de travail avec les commerçants
 - Concours vitrines, concours de dessins, et organisation des manifestations *Braderie* et *Stroossemaart* en collaboration avec l'UCVL
- Etat des lieux: Mise en place d'un observatoire du commerce avec le comptage du flux piétonnier, cadastre commercial et études spécifiques

Commerce & pandémie

Soutien du commerce

- Soutien financier: aides financières directes; aides indirectes (taxes terrasses, loyers, autres frais), extension des terrasses ...
- Action des bons d'achat
- Distribution de bons pour tests antigéniques gratuits
- Plateforme cityshopping.lu
- D'Stad leeft – dynamisation des quartiers pendant la pandémie
- Navette gratuite City Shopping



Smart city



Smart city

Bilan



- Transmission de données en temps réel, p.ex horaires d'autobus, guidage dynamique parkings, emplacements disponibles vel'OH!, affichage dans espace public et dans les supports digitaux (web, cityapp ...)
- Report-it
- Wi-fi gratuit depuis 2007
- Propre réseau de fibre optique depuis 2010
- Mise en production des premiers "smartmeter" avec le Service Eaux
- Projet-pilote – paiement via payconiq au Parking Neipperg
- Tour VR avec le Péitruss Express
- Meilleure accessibilité téléphonique des agents de la Ville grâce au projet de collaboration unifiée (1 numéro pour postes fixes et mobiles)

Smart city

En cours & perspectives



- Application AR pour le commerce
- Tour AR du château de Mansfeld et tour VR-Timetravel du château de Mansfeld à Clausen
- Projet-pilote avec la Recette communale pour l'envoi électronique des factures
- Promotion des démarches électroniques du Bierger-Center, réel atout pendant la pandémie
- Projet-pilote avec POST sur 5G
- Réalisation inventaire interne "Smart city" avec tous les services de la Ville de Luxembourg
 - 63 projets futurs identifiés dans 46 services, catégorisés selon le Smart City Index
 - Gains attendus: Amélioration de l'expérience bénéficiaire, transparence sur l'état d'avancement du dossier, accélération d'une procédure administrative

Infrastructures et chantiers



Infrastructures et chantiers



Explications

- Développement urbain et durée de vie des infrastructures
 - pose des réseaux publics d'un quartier à une même époque
 - durée de vie optimale des réseaux publics = limitée
 - durée de vie moyenne : Voirie 15-20 ans, Eau/Gaz 30-50 ans, Canalisation 80-100 ans (valeurs approx.)
 - les réseaux publics d'un même quartier tombent souvent en désuétude en même temps
- Evolution démographique et économique (233.000 population de jour, multipliée par 2,6 en 30 ans)
- Explications stratégiques (nouvelles législations, nouvelles technologies)
- Petites interventions (pannes, fuites, interventions privées)

> Réunions d'informations pour riverains avant tout grand chantier coordonné et participation citoyenne

Infrastructures et chantiers

Communication

Médiateurs de chantier:

- Info-chantier
 - Lu-ve (8h30 – 17h)
 - 4796 – 4343 / chantiers@vdl.lu
- Panneaux d'information sur chantiers
- Rubrique mensuelle dans CITY
- Site Internet : chantiers.vdl.lu



TRAVAUX DE RECONSTRUCTION

PONT DE LA RUE DE BASTOGNE
NOUS RÉNOVONS POUR VOUS

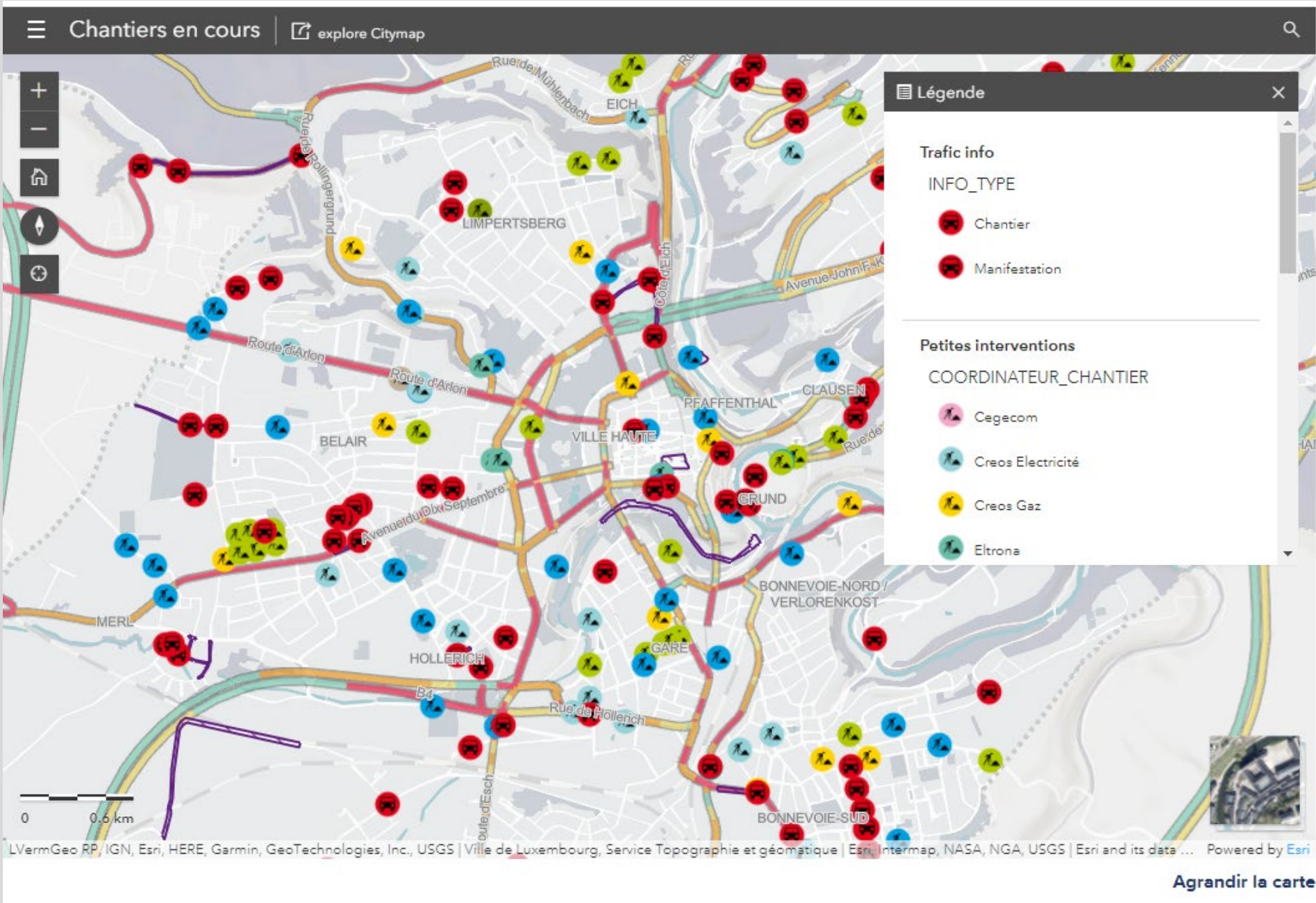
MARS 2018 DÉBUT DES TRAVAUX

2019 DÉBUT DES TRAVAUX

2019 FIN DES TRAVAUX

Début des travaux	MARS 2018
Fin prévisible des travaux	DÉBUT 2019
Date de permis de bâtir	12.06.08
Maire / Bourgmestre	VILLE DE LUXEMBOURG
Contact coordinateur	4796 - 4343
Médiateurs de chantiers	4796 - 4343

chantiers.vdl.lu



Agrandir la carte

Infrastructures et chantiers

Projets de grande envergure - bilan



- Réaménagement de la zone piétonne au centre-ville:
 - Phase B: rue de l'Eau et rue du Rost;
 - Phase C: rue de la Boucherie, rue du Marché-aux-Herbes, rue du Curé et Grand-Rue
 - Réaménagement des rues adjacentes à la rue Aldringen
- Réaménagement de la place de Paris
- Travaux d'infrastructures dans la rue de Hollerich
- Collecteur d'eaux usées reliant les stations d'épuration de Bonnevoie et de Beggen

Infrastructures et chantiers

Projets de grande envergure – en cours / à venir

- Rénovation et extension du parking Knuedler (en cours)
- Réaménagement de la place Guillaume II (en cours)
- Réaménagement de la rue de Strasbourg (2022)
- Réaménagement de la zone piétonne au centre-ville
 - Phase A2: rue du Nord (2023)
 - Phase D4: côte d'Eich (2025)
 - Phases E2/E3 et D1: rue Notre-Dame (2024)
- Travaux d'infrastructure dans la rue de Beggen (2024)
- Contrôle d'accès et sécurisation du centre-ville (en cours)



Infrastructures et chantiers



Projets de grande envergure – en cours / à venir

- Château d'eau Kirchberg (en exécution, mise en service: novembre 2023)
- Réalisation d'un forage-captage à Cessange (en exécution, mise en service: novembre 2022)
- Assainissement des captages de source B09, B10 et B10a à Birelergronn (en exécution, mise en service: fin 2023)
- Construction d'une nouvelle station de traitement des eaux à Kopstal (en étude)
- Assainissement du captage de sources à Dommeldange (en étude)
- Renouvellement des sources C03, C04, C05 et C06 à Glaasburen (en étude)
- Extension de la station d'épuration de Beggen (2030)

Infrastructures (Cessange, Gasperich)

Dans votre quartier



Travaux d'infrastructures dans les rues F. Hogenberg, Ch. Plantin et Père Raphaël

Travaux terminés (de décembre 2018 à novembre 2020)

Aménagement d'une zone 30km/h dans la rue de Cessange

Travaux terminés (de mai 2020 à novembre 2020)

Travaux de construction d'un bassin d'orage à la rue Maurice Barrès

Travaux en cours (de septembre 2019 à décembre 2022)

Réaménagement des rues des Champs et N. Gredt

En cours (de juin 2021 à janvier 2023)

Infrastructures (Cessange, Gasperich)

Dans votre quartier

Réaménagement des rues Birthon, Chevalier, Lamort, Pensis

En cours (de novembre 2020 à novembre 2022)

Réaménagement de la rue Benjamin Franklin

En cours (de février 2022 à juillet 2023)

Réaménagement de la rue de Gasperich

Projet en étude (2023)



Infrastructures et eau

Une eau potable de qualité



- budget: 22,47 millions € (mise en place, exploitation et entretien des infrastructures d’approvisionnement en eau potable et contrôle de la qualité de l’eau distribuée)
- consommation en eau potable stable ces dernières années, voire en baisse en comparaison avec celle d’il y a dix ans
- augmentation de l’eau des sources (baisse du ratio d’eau en provenance du SEBES)
- diminution des fuites
- évolution quantitative et qualitative des sources de la Ville, grâce notamment à la création de zones de protection des sources

Infrastructures et énergie



Bilan

- Extension des réseaux de chauffage urbain et transition des réseaux en énergie renouvelable
 - Plateau Kirchberg depuis 2017
 - Ban de Gasperich depuis 2020
 - Belair et Limpertsberg depuis 2022
- Accompagnement des projets de construction et d'assainissement énergétique des bâtiments communaux

Perspectives

- Densification des raccordements au chauffage urbain en substitution aux raccordements au gaz
- Transition des réseaux de chauffage urbain en énergies renouvelables
 - Réseau Bonnevoie et Gare
 - Réseau Ville Haute
- Accompagnement des promoteurs dans l'établissement de concepts énergétiques à faible impact environnemental pour nouveaux PAP

Sports



Sports

Bilan



- 188 clubs sportifs y compris les clubs corporatifs
- Mise en service du nouveau stade national de football et de Rugby “Stade de Luxembourg”
- Mise en service nouvelle infrastructure sportive au Cents
- Mise en service nouveau Bâtiment du Service Sports
- Réfection des infrastructures de football à Beggen
- 197 infrastructures sportives, dont:
 - 17 terrains multisports
 - 19 terrains de football
 - 17 terrains multisports
 - 59 courts de tennis
 - 10 gymnases
 - 75 autres infrastructures (rugby, hockey sur gazon, beach volley-ball, tir à l’arc couvert / ciel ouvert), tennis de table, salle de musculation, curling, mini-golf, patinoires, piscines publiques, dojo, bike park, airtramp, fitness, skate ...)

Sports

Bilan



- **Sports pour tous** (hors pandémie: plus de 6.000 inscriptions par saison et plus de 180 cours SPT organisés chaque semaine)
- **S.d.S. Sport-Wochen** (18 stages pour plus de 300 jeunes de 11 à 17 ans et 3 stages pour aînés (55+), dont 2 “sports d’hiver” et 1 “sport en plein air”)
- **Participation et organisation d’événements sportifs** majeurs (hors pandémie) dont : Postlaf an der Stad, Relais pour la vie, DKV Urban Trail, Festival du Cyclisme Féminin (Elsy Jacobs), COSL Spillfest, ING Night Marathon, Skoda Tour de Luxembourg, Rencontre sans Frontières, VdL Bike Festival, JP Morgan City Jogging, BGL BNP Paribas Open, VdL Sportleréierung, etc.
- **Activités sportives dans les parcs publics**
 - “Jump for fun” – Parc de 12 trampolines à Merl (15.07.-15.09.)
 - “Kinnekswiss : Sport et détente au coeur de la Ville” (15.07.-04.09.)
 - Cours “Sports pour tous” dans les parcs à Merl, Bonnevoie, Kirchberg, Kinnekswiss, etc...
 - “Parcs de Fitness” en plein air, dans les parcs municipaux (Kockelscheuer, Pétrusse, Laval, Kaltréis...)

Sports (Cessange, Gasperich)

En cours



- développement d'infrastructures p.ex.:
 - Recherche et acquisition de terrains appropriés pour la construction d'une piscine ouverte ainsi que pour la construction de nouvelles infrastructures sportives
 - Nouveau complexe sportif à Cessange (halls omnisports et piscine)
 - Nouveau hall de lancer et piste BMX à Cessange, Boy Konen
 - Nouveau Club House à Gasperich HSV
 - Réfection de plusieurs infrastructures de football et de tennis
- plan d'investissement pluriannuel des infrastructures en vue de leur planification, rénovation et modernisation (budget du PPA > 2030 : +/-370 moi €)

Stade de Luxembourg



Nouveau bâtiment du Service Sports



Centre sportif Cents



Environnement, déchets, énergie et forêts



Energie & climat



Bilan

- Pacte climat
- conseil en énergie
- cadastre solaire
- assainissement énergétique
- premières installations photovoltaïques, chauffage urbain (pellets)
 - réduction des émissions de CO₂

Perspectives

- Pacte climat 2.0, - 55% CO₂ en 2030 et climat-neutralité en 2050
- cadastre énergétique
- subventions communales
- constructions basse énergie
- développement photovoltaïque
- chauffage urbain à biomasse
- électromobilité

Environnement

Bilan



- **Urbanisme:** intégration systématique des aspects écologiques (bruit, biotopes, gestion des eaux, gestion des déchets, énergie/ensoleillement, climat urbain, mobilité douce...)
- **Qualité de l'air:** contribution au programme national de la qualité de l'air, actions en faveur d'une mobilité plus éco-responsable (voir Mobilité), monitoring communal étendu, publication online de la qualité de l'air
 - amélioration continue de la qualité de l'air (stations de référence sous seuil légal depuis 2020)
- **Bruit:** contribution au plan national de lutte contre le bruit "agglomération" et suivi du volet bruit lié à l'aéroport (vols de nuit), mesures par syndicats Hamm et Cents-Fetschenhaff financées par la Ville, études de bruit dans le cadre des nouveaux projets urbains
- **Biodiversité:** précurseur en matière de renoncement aux pesticides dans l'espace public, 16 ha de surfaces biodiversité, plus de 160 ha d'espaces verts, parc du ban de Gasperich en cours d'aménagement, forêt communale certifiée FSC, ruchers communaux et "Stater Hunneg", 5 jardins communautaires, lutte contre espèces invasives, Pacte Nature

Environnement

Bilan



- **Eaux:**

- réduction continue des besoins en eau par habitant
- création de zones de protection des sources
- programmes de mesures volontaires
- conseil aux agriculteurs sur 420 ha
- cultures agricoles alternatives
- filtres à charbon dans captages Kopstal et Pulvermühle, qualité chimique de l'Alzette en constante amélioration
- gestion des eaux pluviales selon "Leitfaden für den natürlichen Umgang mit Regenwasser in Siedlungsgebieten Luxemburgs"
- renaturation de cours d'eau (Zessingerbach, Drosbach, Pétrusse)

Environnement

Perspectives



- **Urbanisme:** quartiers écologiques (Porte de Hollerich, Wunnquartier Stade, Kuebebiert/Laangfur...)
- **Qualité de l'air:** amélioration de la qualité de l'air en étroite liaison avec le concept de mobilité, monitoring plus performant et affichage public de la qualité de l'air
- **Biodiversité:** espaces verts publics plus écologiques (extension des zones de biodiversité), jardins communautaires supplémentaires, LUGA 2025
- **Eaux:** finalisation des zones de protection des sources, extension et modernisation de la station d'épuration de Beggen, projets de renaturation sur plus de 7 km (notamment Merlerbach, Pétrusse, Alzette)

Déchets



Bilan

- amélioration continue des collectes séparées, notamment pour verre (-> recyclage), papier/carton (-> recyclage), déchets organiques (-> biogaz et compostage), emballages Valorlux (-> recyclage) et déchets résiduels (-> incinération produisant électricité et chaleur)
- campagnes de sensibilisation (anti-littering, déchets canins, “voting bins” pour mégots)

Perspectives

- adhésion à Minett-Kompost et collecte améliorée des biodéchets
- augmentation taux de recyclage (résidences)
- nouveaux centres de ressources
- repair cafés
- manifestations plus éco-responsables
- mise en place de stations de tri dans l'espace public

Forêts

Bilan & perspectives



- Environ 1,091 ha forêts / 20% du territoire de la ville
- Plan de gestion forêts et gestion forestière responsable + FSC certification
- Sylviculture en chiffres : +/- 60% du bois utilisation propre, 40% en vente externe
- Confection de mobilier en bois propre pour les besoins de la Ville
- Contrôle, sécurisation et assainissement des falaises, murs et rochers situés sur des fonds boisés, p.ex Hamm (Schleifmühle); Kirchberg/Weimerskirch, Pulvermühle (val de Hamm et rue de Pulvermühl)
- Projet “Valobois” – récolte et valorisation des déchets de coupe non-exploités et projet d’insertion socio-professionnelle de demandeurs d’emploi (depuis 2007)

Forêts

Bilan & perspectives

- Sécurisation des voies publiques et promenades et tailles d'arbres dangereux
- Interventions contre chenilles processionnaires et plantes exotiques invasives
- Points de secours et d'orientation dans les forêts communales
- Éco-pâturage: entretien écologique des vergers de la capitale et des zones naturelles sensibles par des troupeaux de moutons et des ânes
- 2018 : certification pour les produits d'apiculture
- Réaménagement de la plaine de jeux aventureuse au Bambesch
- Cimetière en forêt ("Bëschkierfecht")
- Projet "Haff Roudemer" : reconstruction de la vie à la ferme en vue de projets éducatifs
- Membre du Luxembourg Wood Cluster (Luxinnovation)



Mobilité



Mobilité



Mobilitésplang – vernetzt – innovativ – nohalteg (mobiliteitsplang.vdl.lu)

- Préparer la capitale aux défis du futur en termes d'accessibilité de la ville pour tous, ainsi qu'en termes de respect de l'environnement vers une mobilité durable et innovatrice
 - Une ville pour tous les usagers de la route avec des infrastructures qui se complètent – afin que chaque usager puisse combiner plusieurs modes de déplacement lors de ses trajets
 - Synergie entre les différents modes de déplacement et infrastructures
 - Participation du grand public – qui est une partie intégrante et essentielle dans toutes les phases de ce projet
- Élaboration en 4 phases
 - Préparation et analyses (enquête en ligne) - clôturé
 - Conception directrice, objectifs et scénarios – en cours
 - Stratégies et définition de mesures (été 2022)
 - Road map (fin 2022)

Mobilité - Piéton

En cours / projeté



- Extension du projet Pedibus dans d'autres quartiers de la Ville
- Sécurisation des itinéraires piétonniers et traversées de rue aux alentours des écoles p.ex. au quartier Bonnevoie
- Réaménagement de la place Emile Mousel et de la place de France avec une réduction des surfaces dédiées au trafic motorisé en faveur d'infrastructures dédiées aux piétons et de surfaces réaménagées en places de séjour
- Analyse de l'ensemble des passages piétons en ville du point de vue sécurité des traversées de rue
- Elaboration d'un "Kinderstadtplan"

Mobilité - Piéton

Bilan

- Réalisation des mesures à moyen terme résultant du concept pour piétons (p.ex. réaménagement de la rue de Strasbourg)
- Mise en place du Pedibus dans les quartiers Belair, Bonnevoie et Cents
- Sécurisation des itinéraires piétonniers et traversées de rue aux alentours des écoles e.a. par la mise en place de feux de signalisation p.ex. dans les quartiers Belair, Cents, Kiem, Muhlenbach ou par des mesures d'apaisement de trafic p.ex. autour de la "Bëschspillschoul"





PEDIBUS



QUARTIER CENTS

ÉCOLE CENTS

Itinéraire: Rue Henri Frommes - Rue A. Knaff



Mobilité – Bus

Bilan



- Gratuité des transports publics depuis le 1.3.2020
- Adaptation continue du réseau des autobus en fonction de l'extension du réseau du tram, sur demande ou selon les nécessités constatées
- Création et amélioration de nouvelles connexions intra-quartiers et inter-quartiers (p.ex. lignes 7, 24, 25, 26, 27)
- Extension flotte autobus électrique (lignes 100% électriques: lignes 9 et 14 (depuis 02/2021 // hybride depuis 02/2017) et lignes 13 et 24 (depuis mars 2022)
- Impf-Taxi (début 2021)

Mobilité – Bus



Bilan (suite)

- Affichage du plan de réseau dans les autobus
- Projet-pilot « AVL Live-Paper » – remplacement des supports papier par des écrans digitaux (21 arrêts)
- Affichage de plans de situation à certains arrêts centraux pour un meilleur guidage des utilisateurs
- Campagne de sensibilisation: « Tous solidaires » – 2021
- Campagnes de sensibilisation « Bon à savoir » et « Bons gestes » – 2019

En cours

- Vidéoprotection – installation de caméras de vidéoprotection dans tous les autobus de la Ville
- Extension du réseau AVL sur le territoire de Roeser (Kockelscheuer-parc Luxite) prévue pour septembre 2022

Mobilité – Bus



TOUS SOLIDAIRES SUR NOS ITINÉRAIRES

PLUS D'INFOS SUR VDL.LU

EN COLLABORATION AVEC

Logo: Ville de Luxembourg

TOUS SOLIDAIRES SUR NOS ITINÉRAIRES

PLUS D'INFOS SUR VDL.LU

EN COLLABORATION AVEC

Logo: Ville de Luxembourg

TOUS SOLIDAIRES SUR NOS ITINÉRAIRES

PLUS D'INFOS SUR VDL.LU

EN COLLABORATION AVEC

Logo: Ville de Luxembourg



BON comportement

Laisser les personnes âgées s'asseoir.

Logo: Ville de Luxembourg

Consulter les départs des bus **en direct ?**
C'est possible en 3 clicks !

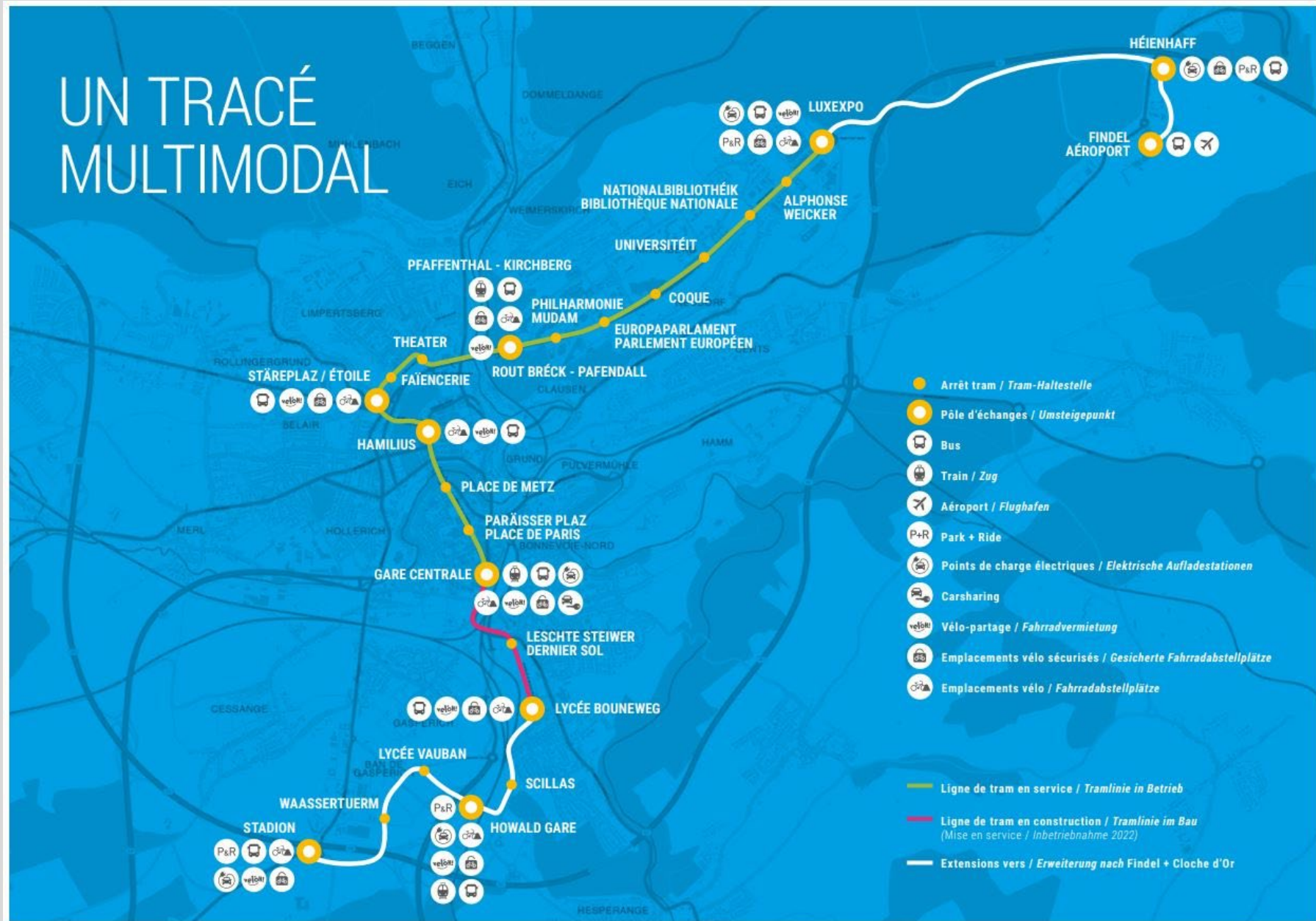
bus.vdl.lu

CITY APP

BON à savoir

Logo: Ville de Luxembourg

UN TRACÉ MULTIMODAL



Mobilité – Voiture

Bilan et projets en cours

- Mesures d'apaisement du trafic (réaménagement de la rue du Strasbourg, de zones de rencontre & extension de zones piétonnes, p.ex. rue Beaumont)
- Mise en place de zones de limitation de vitesse 30 km/h dans tous les quartiers résidentiels ainsi que près des écoles (p.ex. Hamm, Clausen, Cents)
- Carsharing



Mobilité – Voiture

Bilan et projets en cours



- Réouverture du Parking Neipperg (678 places) - 2019
- Parkings Neipperg et Wedell – 4 heures gratuites le samedi, 1e heure gratuite du dimanche au vendredi
- Extension du parking Knuedler (ouverture niveau -3 en avril 2022 / fin des travaux 05/2023 – 750 places)
- Rénovation parkings Place du Théâtre (2025) et Martyrs (09/2022 – fin 2024)
- P+R Cloche d’Or : automne 2023

Mobilité – Vélo

Bilan



Mesures de sensibilisation

- « bike counters », parc Pescatore et à l'entrée du parc municipal, près du rond-point Schuman et au Schwender
- Partageons la ville - 2019
- Sensibilisation « bon comportement » - 2020
- Electrification du système vel'OH! (vélos à assistance électrique) et extension vers communes Mamer, Leudelange, Niederanven)

Mobilité – Vélo

Bilan



- Extension et amélioration du réseau cyclable
 - Rues cyclables (1^{ère} phase 03/2021: rue de Bragance, rue Laurent Menager, rue Pulvermühl/Ierzewee / 2^e phase 03/2022: rue des Trévires /Irmine/J.B. Gellé/F. d’Huart/Edouard Grenier, desserte de la rue du Laboratoire, rue d’Orange/des Dahlias, Val Ste Croix, rue Godchaux, rue de la Vallée, rue Sosthène Weis)
 - 165 km d’itinéraires cyclables
 - Réorganisation itinéraires cyclables dans les parcs municipaux
 - Installation feux-vélo orange clignotants (1^e phase 09/2020: 6 carrefours / 2^e phase 03/2022: 6 carrefours supplémentaires)
 - Mise en place d’une piste cyclable bidirectionnelle sur l’avenue de la Gare
 - Mise en place d’une infrastructure cyclable en site propre de chaque côté de la rue Jean Origer afin de relier l’avenue de la Liberté à l’avenue de la Gare
 - Mise en place contresens cyclable dans la rue du Fossé et la rue Notre-Dame
 - Boulevard F.D. Roosevelt: voie cyclable entre Pôle Nord et “Gëlle Fra” / Piste cyclable bidirectionnelle sur le tronçon entre la “Gëlle Fra” et Viaduc

Mobilité – Vélo

En cours & projeté

- Dans le cadre du projet du tram, mise en place de pistes cyclables séparées le long du tracé
- Mise en place d'une séparation entre cyclistes et piétons dans le parc municipal
- Amélioration du contresens cyclable en site propre au Boulevard de la Pétrusse
- Mise en place d'une piste cyclable bidirectionnelle dans l'Avenue Pasteur (en 2 phases)
- Elaboration d'un projet pour une infrastructure cyclable continue et en site propre dans la rue de Mühlenbach
- Nouveaux râteliers couverts au parking Martyrs





Passerelle reliant les quartiers Cents, Neudorf et Weimershof



Besoins spécifiques



Besoins spécifiques

Bilan



- Journée de réflexion «Besoins spécifiques» avec les associations concernées depuis 2007 et «Intégration et Interculturalité» depuis 2011
- Comité participatif «Besoins spécifiques» depuis mai 2012
- Accessibilité (aménagement, manifestations publiques, bureaux de vote, ...)
- Traductions simultanées et langue de signes (manifestations, sessions du conseil communal, sur demande)
- Actions de rencontre et sensibilisation : Gala “inclusion”, sensibilisation besoins spécifiques, action mobilité réduite (semaine de la mobilité) ...)
- Centre de communication pour les personnes malentendantes et sourdes à Beggen
- Plan d’action besoins spécifiques en cours d’élaboration

Besoins spécifiques

En cours

- 1er prix de l'Access City Award 2022 de la Commission européenne
- Semaines de sensibilisation "Besoins spécifiques" et renouvellement dans le domaine de l'intégration
- Promotion de l'inclusion de tous
 - Accompagnement individuel des personnes à besoins spécifiques et des différentes nationalités
- Roll & Run – course ouverte aux personnes à besoins spécifiques, lancée en 2017



Une ville pour tous



Fêtes et marchés



Fêtes et marchés

Les événements



- Fêtes et marchés pendant la pandémie
 - Programmation d’Stad leeft: City sounds, d’Stad liest, Expo Mini-Schueberfouer, Fun um Glacis, Kiermes am Duerf, Kiermes wéi fréier, Kino um Glacis, Klangbuer Mansfeld sessions, Theaterplage)
 - Marchés hebdomadaires
- Calendrier événementiel 2022
 - Marchés hebdomadaires, Glacismaart, vide-grenier, brocante
 - Fête nationale
 - Schueberfouer
 - Winterlights

Enfance



Enfance

Bilan



Enseignement:

- Rentrée 2021/2022 : 5,345 enfants scolarisés dans les 19 écoles, 374 classes
- École inclusive – mérite de la Direction regionale
- Projet Pedibus en collaboration avec Service Circulation (Rentrée 2020)

Médecine scolaire :

- Surveillance de l'état de santé physique et mentale des enfants par examens médicaux standardisés
- Promotion de santé
 - Atelier ESA (éducation santé sexuelle et affective – cycle 4.2)
 - Movin'kids
 - Projet-pilot Etude EARLIE (dépistage de graisses dans le sang) en collaboration avec CHL

Enfance

Bilan



Foyers scolaires :

- 3,348 enfants inscrits dans les 31 foyers scolaires
- Extension progressive de l'offre pour l'accueil des enfants du précoce
- Mise en place du « projet d'accueil individualisé » (PAI) en étroite collaboration avec la médecine scolaire pour améliorer l'encadrement des enfants à besoins spécifiques
- Amélioration continue du « concept pédagogique du service » en vue de la qualité pédagogique de l'encadrement

Capel :

- Projets pédagogiques pour 2.419 enfants (« Entdeck däi Quartier » « Aarbechte mam Fierschter », « Natur op mengem Teller », « Winterkids » ...)
- Aktioun Bambësches pour 11.179 enfants

Enfance - crèches

Bilan

- 6 crèches municipales dans 5 quartiers (Belair, Bonnevoie, Merl, Kirchberg, Gasperich)
- Capacité d'accueil de 411 enfants
- Projets :
 - Bëschcrèche
 - Cuisine centrale pour les services Crèches et Foyers Scolaires



Enfance

Projets



Date de finalisation	Quartier	Projet	Statut projet
2018	Cessange	2 bâtiments modulaires pour le foyer scolaire et le cycle 1 (rue Verte)	terminé
2019	Mühlenbach	Construction provisoire Bëschspillschoul (rue des Sept-Arpents)	terminé
2019	Belair	Construction d'une crèche (rue d'Orval)	terminé
2020	Cessange	Construction d'une école primaire (rue de Cessange)	terminé
2021	Cents	Construction d'un centre scolaire cycle 1 (rue Léon Kauffman)	terminé
2021	Gasperich	Construction d'une crèche (rue de Gasperich)	terminé
2022	Bonnevoie	Construction d'une crèche (rue Marshall)	en chantier
2023	Cents	Construction d'une crèche (rue de Trèves)	en chantier
2024	Kirchberg/Kiem	Extension de l'école avec foyer scolaire (rue Anne Beffort)	en chantier

Enfance

Projets



Date de finalisation	Quartier	Projet	Statut projet
2023	Dommeldange	Construction d'un nouveau bâtiment modulaire (rue Nicolas Hein)	en planification
2025	Limpertsberg	Remise en état et transformation (rue Henri VII)	en planification
2025	Centre	Transformation et aménagement d'une crèche (allée Pierre d'Aspelt)	en planification
2027	Dommeldange	Nouvelle infrastructure sportive et scolaire (rue Mongenast-Servais)	en planification
2025	Clausen	Rénovation et mise en conformité maison Michel Rodange (montée de Clausen)	en planification
2026	Clausen	Rénovation et mise en conformité "Sproocheschoul" (montée de Clausen)	en planification
2027	Beggen	Construction d'une école + foyer scolaire cycle 1 (rue Jean Linden)	en planification
2027	Mühlenbach	Construction "Bëschspillschoul" (rue de l'école)	en planification
2027	Gasperich	Construction école cycle 1 et foyer scolaire (rue Jean-Pierre Kemmer)	en planification
2027	Eich	Mise en conformité du foyer scolaire (rue d'Eich)	en planification
2029	Cessange	Complexe sportif et scolaire (rue Verte)	en planification
2029	Kirchberg/Kiem	Complexe sportif et scolaire Langfur	PAP

Enfance (Cessange, Gasperich)



Dans votre quartier

Bilan

- 2 bâtiments modulaires pour le foyer scolaire et le cycle 1 (rue Verte - 2018)
- Construction d'une école primaire (rue de Cessange - 2020)
- Construction d'une crèche (rue de Gasperich - 2021)

A venir

- Complexe sportif et scolaire (rue Verte - 2029)
- Construction d'une école cycle 1 et d'un foyer scolaire (rue Jean-Pierre Kemmer – 2027)

Ecole de Cessange



Crèche (rue de Gasperich)



Politique sociale



Politique sociale

Objectifs

- Mener une politique sociale transversale qui permet à tout un chacun d'y trouver sa place et de favoriser le vivre ensemble
- Continuation des efforts de prévention et d'intégration de tous
- Assurer d'être une ville pour les jeunes via la promotion des lieux de rencontres, infrastructures sportives, aires de jeux et structures et activités destinés aux jeunes
- Promotion des projets de logement tels que l'habitation intergénérationnelle
- Collaboration étroite avec les institutions sociales pour personnes en détresse ou marginalisées



Politique sociale et logement



Politique sociale et logement



Objectifs

- Augmentation de l'offre en logements sociaux et à prix abordable en vente et en location reste une priorité de la Ville
- Population croissante et à besoins diversifiés nécessite des solutions de logement diversifiées
- Collaboration avec les associations et la politique nationale concernant la situation des immigrants et des réfugiés ayant obtenu le statut, y compris des solutions d'urgence pour les réfugiés ukrainiens (mise à disposition de bâtiments pour assurer l'hébergement d'urgence et l'encadrement scolaire)

Politique sociale et logement

Bilan



Parc locatif actuel:

- Logements sociaux/personnes âgées/mobilité réduite:	596
- Logements de service:	73
- Logements abordables:	40
- Logements pour associations à vocation sociale:	34
- Centres d'hébergements d'urgence – nombre de chambres:	27
- Chambres meublées:	75

TOTAL: 845 unités

Politique sociale et logement



Nouveaux logements sociaux (2017-2021)

Réalisés (141 – dont 35 par SNHBM):

- Mise en location de logements sociaux provenant de nouvelles constructions, de grandes rénovations et d'acquisitions 94 logements
- Mise en location de chambres meublées 47 chambres

=> 21 % du parc locatif actuel réalisés entre 2017-2021

En cours (82 – dont 18 par SNHBM):

- Nouvelles constructions 91
- En rénovation 129

En planification (378 – dont 149 par SNHBM):

- Nouvelles constructions 14
- Rénovations 74

Logement abordable



Nouveaux logements abordables (2017-2022)

Réalisés (28):

Mise en location de logements abordables
provenant de nouvelles constructions et
acquisitions dont:

- | | |
|---|---|
| • Nouvelles constructions unifamiliales | 23 (5 immeubles dont 4 maisons unifamiliales) |
| • Acquisitions | 5 |

=> 70 % du parc locatif actuel réalisés entre 2017-2021

En cours (16)

- | | |
|---------------------------|----|
| • Nouvelles constructions | 15 |
| • En rénovation | 1 |

En planification (65)

- | | |
|---------------------------|----|
| • Nouvelles constructions | 57 |
| • Rénovations | 8 |

Politique sociale et logement

Projet phare: Résidence intergénérationnelle



- Construction d'une résidence sise 44, rue de Mühlenbach de 35 logements qui se distingue par la typologie suivante:
 - 21 logements sociaux allant de 1 à 4 chambres à coucher
 - 9 logements sociaux adaptés pour personnes âgées allant de 1 à 2 chambres à coucher
 - 5 logements sociaux adaptés pour personnes à mobilité réduite allant de 1 à 3 chambres
- Les aires de circulation et les aménagements extérieurs sont aménagés derrière l'immeuble pour favoriser la convivialité entre habitants

Rue de Muhlenbach



Intervention sociale

Objectifs



- Coordination sociale transversale en concertation avec les gestionnaires, les services de la Ville et les forces de l'ordre ainsi que les ministères
 - assurer une transparence de l'action, promouvoir l'échange, s'attaquer aux problèmes communs et trouver des solutions pratiques à des problèmes communs dans le cadre de groupes de travail
 - intégrer les intérêts de la Ville de Luxembourg en tant que capitale du pays dans l'élaboration de nouvelles législations
- Principes de « nuisance reduction » et « harm reduction »: réduire les nuisances causées par des groupes marginalisés (sans-abris, toxicomanes, personnes souffrant d'une maladie mentale) en ville sans toutefois affaiblir davantage ces groupes qui sont déjà particulièrement accablés

Intervention sociale

Bilan



- Renforcement de l'intervention de rue "Streetwork"
- Toxicomanie: "Abrigado" (Salle d'injection)
- "A vos côtés" (2020)
- Sans-abris
 - **"2 dayshelter "**
 - Wet Shelter « Am Haff » (rue Willy Goergen) -gestion Croix-Rouge
 - « Le Courage » (rue Dernier Sol) – gestion Caritas
 - **2 nightshelter**
 - Night Shelter (rue Mathias Hardt) – gestion Croix-Rouge (financé par Ministère de la Famille)(nouveau bâtiment prévu à Luxembourg-Eich, construction financé par VDL)
 - Night Shelter (Dernier Sol) – gestion Caritas (mise à disposition du bâtiment)
 - Night Shelter pour femmes (Rue Michel Rodange) – gestion Caritas (financé par Ministère de la Famille)
 - "Parachute" (centre de dispatching et d'information en collaboration avec la Société des CFL et le Ministère de la Famille)
 - "Stëmm vun der Strooss" – mise à disposition d'une salle (rue de Hollerich)

Intervention sociale

Bilan

- Alimentation abordable: Cent-Buttek, épicerie sociale
- Accueil social / Info Jeunes
- Assises sociales 1^e édition 2021
- Monitoring social
- Convention avec l'association « Wunnengshëllef » concernant le projet « Etape 21 bis »
- Adaptation du montant de l'allocation de solidarité/paiement d'une prime d'énergie (à partir de 2022)
- Soutien continu de certaines associations offrant des solutions d'accueil et d'hébergement



Intervention sociale

Offres spécifiques

- Formation & mise au travail:
 - Ateliers Schläifmillen
 - Vélos en ville & aires de jeux
 - Projet “Léierplazen” (60 postes pour apprentis)
- Refuge Mineurs (“Péitrusshaus”)



Politique sociale

Actions mises en place lors de la pandémie



- Mise en place d'une hotline (ligne téléphonique) pour les personnes dans le besoin lors du premier lockdown
- En collaboration avec les scouts, mise en place d'un service de livraison de nourriture, de médicaments et de masques pour les citoyens vulnérables
- Communication des adresses les plus importantes (livraison repas et aides) via annonces dans les journaux
- Mise en réseau des actions d'associations (scouts etc)
- Installations sanitaires publiques pour sans-abris (structures d'accueil fermées)

Coronavirus: Nätzlech Informatiounen pandemie.vdl.lu

Service Seniors



DIR BLEIFT DOHEEM, MIR SI FIR IECH DO!

Covid-19 huet eist Land fest am Grëff. Fir dass d'Verbreedung vum Virus esou lues ewéi méiglech weidergeet, ass et wichteg, dass all Eenzele vun eis säin Deel derzou bäidrëit. Well nëmmen andeems mir alleguer doheem bleiwen an op onnéideg Déplacements a Mënschenusammlunge verzichten, kann dat erreecht ginn. D'Dokteren, d'Fleegpersonal an all déi, déi elo Dag fir Dag am Asaz sinn, zielen op eis.

Mir als Stad Lëtzebuerg géifen lech gär nach eng Kéier drop hiweisen, dass Leit iwwer 65 Joer als vulnérabel gëllen. Dowéinst ass et em sou méi wichteg dass Dir doheem bleift. Fir lech dës schwéier Zäit e bëssche méi einfach ze maachen an lech weiderhin esou gutt ewéi méiglech zur Sait ze stoen, ginn et eng ganz Rei Servicer an Offeren op déi Dir zeréckgräife kënnt. Denkt drun: Dir sidd net eleng!

DÉI NEI HOTLINE VUN DER STAD

T. 4796-4796

Dës Nummer kënnt Dir unrufen, wann Dir als vulnérabel Persoun net genee wéist u wien Dir lech wende sollt fir Är kleng Kommissiounen am Alldag fir anzekafen oder an der Apdik, oder awer soss eng Hëllef wou mir als Gemeng kënnen hëlfe. Mir schaffe ganz enk mat de Scouten (FNEL: T. 27 400 496 a LGS T. 26 94 84) zesumme fir lech am Beschten ze hëlfe.

Mir si vu Méindes bis Freides, vun 9 bis 16 Auer, fir lech do. De Rescht vun der Zäit kënnt dir eng Noricht um Repondeur hannerloossen, dee reegelméisseg ofgelauschert gëtt. Hei kënnt Dir ären Numm an Är Telefonnummer hannerloossen, a mir rufen lech esou séier wéi méiglech zrëck.

HËLLEF IWWER TELEFON BEI GESONDHEITLECHE PROBLEMER

Wann Dir gesondheetlech Problemer hutt, dann zéck net fir direkt Ärem Hausdokter unzerufen, deen lech genau erkläre kann, wéi eng Schrëtt als nächst noutwenneg sinn. Wann Dir keen Hausdokter hutt, kënnt Dir op d'Teleconsultatioun ënner www.esante.lu zeréckgräifen oder d'Nummer vun der Coronavirus-Hotline wäelen.

Coronavirus Hotline

T. 8002-8080

D'Mataarbechter vun dëser staatlecher Hotline stinn zu Ärer Verfügung fir all Froën am Bezuch op déi aktuell Situatioun a bidde bei Bedarf och psychotesch Hëllef un. Dëst an e puer Sprooche 7/7 Deeg vu 7 bis 19 Auer.

Nätzlech Telefonsnummern

Ville de Luxembourg | Service Seniors

T. 4796-2757

Ministère de la Famille | Senioren-Telefon

T. 2478-6000

S.O.S. Détresse T. 45 45 45

S.O.S. Alzheimer T. 26 432 432

Panik.lu T. 881 12 17 18

Téléalarme

T. 45 75 75

D'Ekipp vum Téléalarme ass wéi gewinnt 24/24 Stonnen a 7/7 Deeg fir lech do. Et ass awer esou, dass een de Kontakt zu anere Persounen op e Minimum soll reduzéieren, esou dass aktuell just Installatiounen op Demande kënne gemaach ginn. Wann eng Panne um System wier, gëtt selbstverständlech dono gekuckt. Eis Operateure këmmere sech weiderhin em de reiwungslosen Oflaf vun dësen Interventiounen.

SERVICER, DÉI GÉINT BEZUELUNG FIR IECH AKAFE GINN

(Dës Lëscht ass net komplett)

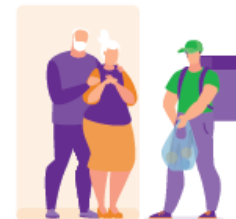
Proactif

Service fir Seniorene a Persoune mat spezielle Besoinen

T. 27 33 44 750

Letzshop

T. 8002 9292 oder corona.letzshop.lu
(Exklusiv fir vulnérabel Persounen)



SERVICER DÉI BENEVOLE PRESTATIOUNEN UBIDDEN

(Dës Lëscht ass net komplett)

Vu dass Dir esou mann wéi méiglech sollt erausgoen, ginn et eng Partie Associatiounen déi fir lech déi wichtegst Kommissiounen kënne maachen, ewéi zum Beispill akafe goen, an d'Apdik goen oder mat Ärem Hond spazéiere goen.

Déi komplett Lëscht fannt Dir op pandemie.vdl.lu

FNEL (Fédération Nationale des Éclaireurs et Éclaireuses du Luxembourg)

T. 27 400 496 | E-mail: ba@fnel.lu

- Akafe goen
- Mam Hond eraus goen
- Op d'Post, d'Bank, d'Apdik, etc. goen
- All Dag vun 9 bis 17 Auer

LGS (Lëtzebuurger Guiden a Scouten)

T. 26 94 84 | E-mail: ba@lgs.lu

- Akafe goen
- Medikamenter an d'Apdik siche goen a rw.

IESSEN OP RIEDER - REPAS SUR ROUES

T. 4796-2470

De Service „Repas sur roues“ vun der Stad Lëtzebuerg adresséiert sech un all Persoun iwwer 65, déi sech net selwer ka kachen, oder Schwierigkeiten huet sech ze deplacéieren.



Egalité des chances & diversité



Egalité des chances et diversité



Bilan

- Plan d'action égalité des chances et diversité 2019-2022
- Actions éducation et formation continue
 - offre de formations pour personnel socio-éducatif
 - conférences sur le langage inclusif, les stéréotypes de genre dans les manuels scolaires
- Action publique contre les mutilations génitales féminines & présentation du film « in search » (2020), exposition « témoignages » (2021) et exposition photographique (Gare centrale - 2022)
- Orange week – illumination orange de plusieurs bâtiments publics et organisation d'une chaîne humaine « orange »; expositions sur le féminicide
- Participation au projet Equal(c)ity de l'organisation internationale des migrations (OIM)
- Prix Anne Beffort 2020 remis à l'ANIL (Association nationale des infirmières et infirmiers du Luxembourg) et de l'édition 2021 à l'association « Centre LGBTIQ+ Cigale »

Egalité des chances et diversité



Bilan

- Conférences sur endométriose (mars et mai 2022)
- Télétravail – élaboration d’un nouveau cadre de convention
- Affichons l’égalité – participation au projet du CNFL à l’occasion de la journée mondiale de la femme
- Projet-pilote de mise en place de boîtes de distribution de produits hygiéniques féminins dans des WC publics (2021/2022)
- Déclaration de la VDL comme “LGBTIQ+ Freedom Zone” (juin 2021) et intégration du sujet LGBTIQ+ dans le plan d’action communal
- Adaptation de la dénomination de la Commission consultative de l’égalité entre femmes et hommes en Commission consultative de l’égalité des chances (2022)

Egalité des chances et diversité



En cours

- Soutien d'actions de sensibilisation promouvant le sport féminin de haut niveau (tennis, cyclisme)
- Femmes pionnières luxembourgeoises – soutien de l'exposition et film “Inspiring women of Luxembourg” (présentation prévue en juin 2022)
- Extension du projet-pilote de mise en place de boîtes de distribution de produits hygiéniques féminins dans des WC publics aux écoles fondamentales et maisons relais de la Ville

Intégration



Intégration

Bilan



- Organisation de cours de langue et de culture luxembourgeoises & langue de signes allemande (en ligne pendant pandémie)
- Traductions simultanées et langue de signes (manifestations, sessions du conseil communal, sur demande)
- Actions de rencontre et sensibilisation : Rencontres sans frontières, MusiqCITE ...
- Soutien du public des demandeurs de protection internationale avec mise à disposition de tickets pour les évènements sportifs et culturels
- Etablissement d'un plan d'action Intégration (2017)
- Easter @ Tramsschapp – Journée d'accueil et d'échange interculturel

Intégration

En cours



- Café des langues: lancement comme projet-pilote en 2020 à Dommeldange
- Promotion de l'interculturalité
 - Soutenir activement les associations qui réalisent des activités et programmes spécifiques
 - Mise en place de nouveaux projets en lien avec le comité participatif et la commission consultative d'intégration
 - Développement d'actions nouvelles de proximité dans les quartiers et favorisant la participation politique
- Hoplr – application de voisinage avec lancement prévu en 2022
- Cooltur – visites culturelles pour primo-arrivants et rencontres d'intégration

Rencontres sans frontières



Jeunesse



Jeunesse - loisirs



Bilan

- Soutien de plus de 250 associations actives dans le domaine des loisirs
- Soutien de 2 clubs de jeunes et 7 maisons de jeunes (gérées par la Ville et / ou des associations)
 - Amigo (Eich)
 - Am Quartier (Gare)
 - Studio (Bonnevoie)
 - Gare
 - Club créatif des jeunes actifs
 - Centser Jugendclub
 - River (Clausen)
 - In Move (Neudorf)
 - Gasperich
- En planification: home pour scouts à Hamm (rue de la Montagne) et à Limpertsberg (rue Gibraltar)

Home Scouts Limpertsberg (rue de Gibraltar)



Home Scouts Hamm (rue de la Montagne)



Jeunesse

Bilan



- Organisation de stages de découverte de nouvelles disciplines sportives (p.ex. „Parkour“, cours BMX)
- Organisation de manifestations dédiées (« Intra-Urban Youth Dance Festival », « My Urban Piano », « Future Talent Stage », « Secret Places », « Lëtz' Discuss »)
- Organisation régulière de projets de sensibilisation (Fréijorsbotz) et de projets intergénérationnels (p.ex. Graffiti au Konviktskaart)
- Soutien de projets participatifs proposés par des jeunes ou des associations de jeunes

Jeunesse

En cours



à court terme

- construction d'une maison des jeunes à Cents
- projet « Proufräim » - mise à disposition de salles de répétition au «Drescherhaus» à Dommeldange à des groupes de jeunes musiciens
- initiation du projet « Veräinsberoder » (« one stop shop » pour les bénévoles des associations) : rassembler les informations et les aides que la Ville offre aux associations et proposer un endroit où les responsables des associations peuvent s'informer et recevoir des aides administratives et autres

à moyen terme

- construction d'une maison de jeunes à Cessange
- développement continu de l'offre des terrains multisports et des installations d'Outdoor-Fitness .

Seniors



Seniors

Bilan



- Service téléalarme – nouveau central téléphonique et nouvelles fonctionnalités
- Information et orientation des seniors et de leur famille
- Reprise progressive du programme trimestriel (promenades en plein air, pétanque, visites culturelles, conférences, excursions à l'intérieur et à l'extérieur du pays, petit séjour à l'étranger de trois jours, rencontre entre seniors des 4 villes QuattroPole ...)
- Conférences en ligne, concerts en plein air, ... (pandémie)
- Rénovation Résidence Grande-Duchesse Charlotte (Konviktsgaard)

Seniors

Perspectives



- Téléalarme: proposer une offre répondant aux avancements de la technologie et répondant aux besoins des seniors En 2022: lancement de la montre SOS
- Konviktsgaard: avancement des rénovations de tous les logements suivi d'autres améliorations
- Mettre l'accent sur la possibilité de se rendre au Service Seniors pour un entretien d'information et orientation (pendant et après confinement, la fréquence a diminué) + améliorer la visibilité du Service

Finances



Finances



- Situation financière saine
- Planification budgétaire 2022 maîtrisée
- Certains grands projets d'investissement sont désormais majoritairement clôturés (Stade de Luxembourg, CNIS ...)
- Gouvernement fortement soutenu au niveau financier et logistique par la Ville pendant pandémie (centre de vaccination, soutien commerces ...) mais également p.ex. dans le domaine social (p.ex. Abrigado)
- Investissement continu dans la modernisation et efficacité des infrastructures et réseaux techniques de la ville
- Priorité aux investissements publics dans les domaines du développement urbain, de la mobilité, du logement et de l'encadrement des enfants
- Suivi budgétaire et financier des projets d'investissements et des frais d'exploitation

Finances

Résultats 2016-2020



	Recettes	Dépenses sans dot. fonds	Résultat
2016	783,0	781,3	1,7
2017	797,5	761,1	36,4
2018	848,3	789,4	58,9
2019	924,9	852,1	72,8
2020	865,0	864,5	0,5
2016-2020	4.218,7	4.048,4	170,3

Finances

Soutien financier de la Ville



- Soutien aux commerces, entreprises et résidents dans le contexte de la pandémie :
 - Aides financières directes (4 mio €)
 - Aides indirectes (taxes terrasses, loyers, autres frais)
 - Action des bons d'achat (1 mio €) et mise en place de la plateforme cityshopping.lu pour une meilleure promotion des commerces et un soutien pour la visibilité digitale
 - Distribution de bons pour tests antigéniques gratuits
- Soutien aux résidents
 - Adaptation de l'allocation de solidarité
 - Introduction de la prime d'énergie

Biens communaux



Biens communaux et aménagement foncier



Objectifs / missions

- remembrement urbain et Convention d'exécution de PAP
- acquisitions, échanges, ventes concernant le patrimoine communal
- gestion du patrimoine communal bâti (location, acquisition, vente de logements aidés, location de commerces, bureaux, locaux associatifs) et non bâti (affermage prés, labours, jardins)
- participation à la mise en œuvre des programmes de logement (BL, VSV, habitat participatif)

Biens communaux et aménagement foncier



Chiffres-clés:

- +/- 100 transactions immobilières par an
- +/- 35 baux commerciaux
- +/- 120ha affermés à quelque 550 locataires

Sur période 2017-2021 :

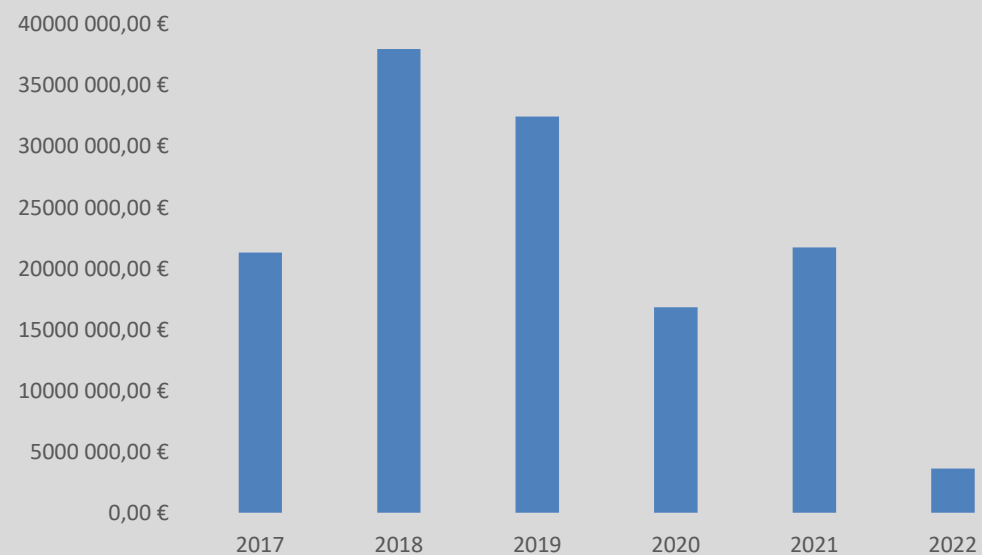
- achat de plus de 5.700 ares en terrains
 - dont 26 parcelles via droit de préemption
- Investissement total: 130,5 mio €

Biens communaux et aménagement foncier

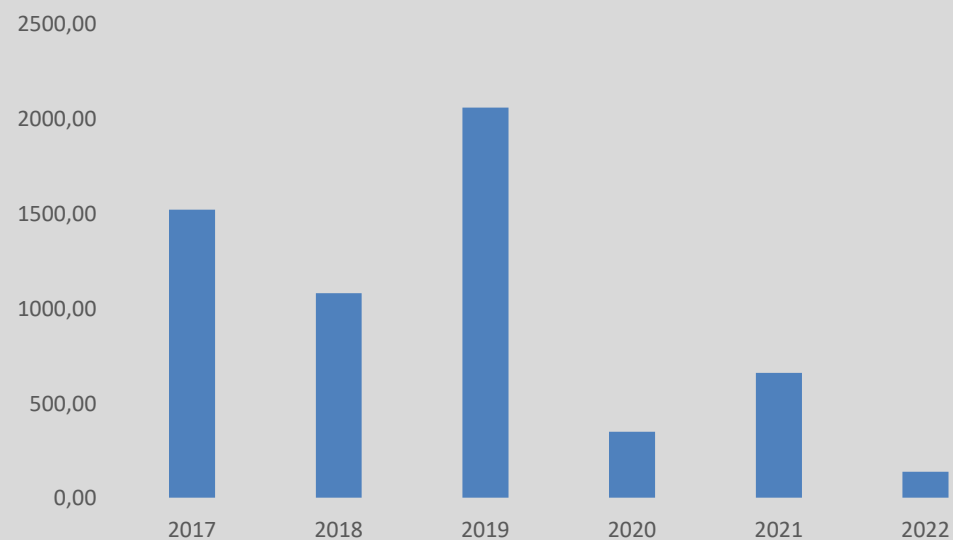
Chiffres-clés:



Investissement



Total surfaces en ares



Sécurité



Sécurité

Objectifs

- Maintenir et améliorer en continu la sécurité dans l'espace public sur tout le territoire de la Ville
- Assurer le sentiment de sécurité des résidents et visiteurs pour une meilleure qualité de vie via l'adaptation des infrastructures ou encore le réaménagement des places publiques
- Travailler avec tous les acteurs concernés afin de mener une politique sociale englobant toute la diversité des problématiques sur le terrain



Sécurité

Bilan

- Projet de loi concernant l'élargissement des compétences des agents municipaux
- Engagement de sociétés de gardiennage pour assurer le gardiennage des bâtiments publics, infrastructures et mobiliers dans les places et parcs publics de la Ville dans les quartiers de la Gare, Ville Haute et de Bonnevoie
- Mise en place du projet "A vos côtés" dans les quartiers Gare et Bonnevoie
- Mise en place des bornes de sécurité dans le centre-ville



Sécurité

Bilan



- Réaménagement de places et voies publiques avec pour certains projets une participation citoyenne (p.ex. rue de Strasbourg) pour accroître la sécurité via une occupation diversifiée de l'espace (espaces loisirs, de jeux, adaptation illumination ...)
- Collaboration avec les commerces pour aller à l'encontre de vitrines commerciales vides (Mon quartier – mon commerce; pop-up stores)
- Extension de la surveillance "Visupol" dans le quartier de la Gare en 2018-2019 et demandes constantes du collège échevinal d'une extension pour le quartier Bonnevoie
- Réunions régulières avec le ministère de la Sécurité intérieure ayant pour thème la sécurité et la présence accrue de policiers sur la voie publique en ville
- Mise en place d'un groupe de travail avec le ministère de la Sécurité intérieure afin d'assurer une meilleure collaboration et coordination entre la Police grand-ducale et la Ville, le tout visant une meilleure présence des agents de police sur le terrain

Sécurité



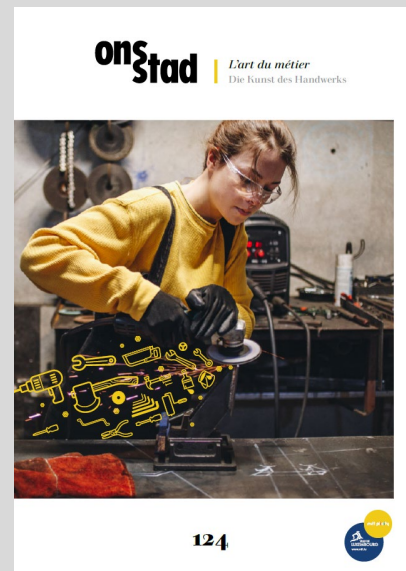
Bilan – Comité de prévention communal

- Réunions au moins semestrielles du Comité (bourgmestre, représentants du Collège et du conseil communal, Directeur de circonscription régionale de la police grand-ducale, commandant de commissariat de proximité, représentants du Parquet et du Ministère de la Sécurité intérieure)
- Bonne collaboration établie entre la police, les organes et services de la Ville, ainsi que les organisations œuvrant sur le terrain pour combattre les phénomènes de la prostitution, de toxicomanie et de mendicité sur le terrain de la ville.
- Sujets régulièrement traités par le comité : prostitution, toxicomanie, mendicité, sans-abrisme, actes de vandalisme, plaintes des citoyens en rapport notamment avec les problèmes de drogues, de prostitution et de vols avec violence.
- La police présente annuellement son rapport concernant l'évolution de la criminalité tant sur le plan de la Ville que sur le plan national. Elle présente également annuellement le rapport concernant la vidéosurveillance (VISUPOL)

Suivez l'actualité de la Ville



- sur papier



- en ligne :
 - newsletter hebdomadaire en FR / DE / EN (newsletter.vdl.lu)
 - vdl.lu // city.vdl.lu // onsstad.vdl.lu
 - réseaux sociaux @villedeluxembourg et cityapp



Merci pour votre attention



Questions & réponses

